

מדריך שירות Dell™ Vostro™ 3700

[טיפול במחשב](#)




[מפרט](#)

[הסרה והתקנה מחדש של חלקים](#)

[הגדרת מערכת](#)

[אבחון](#)

הערות, התראות ואזהרות

-  הערה: "הערה" מציינת מידע חשוב המסייע להשתמש במחשב ביתר יעילות.
-  התראה: "התראה" מציינת נזק אפשרי לחומרה או אובדן נתונים, במקרה של אי ציות להוראות.
-  אזהרה: "אזהרה" מציינת אפשרות של נזק לרכוש, פגיעה גופנית או מוות.

אם רכשת מחשב Dell™ n Series, כל התייחסות במסמך זה למערכות ההפעלה © Windows ו-© Microsoft אינה רלוונטית.

המידע במסמך זה עשוי להשתנות ללא הודעה מראש.
© Dell Inc. 2010. כל הזכויות שמורות.

חל איסור על שעמוק חומרים אלה, בכל דרך שהיא, ללא קבלת רשות בכתב מאת Dell Inc.

סימנים מסחריים המופיעים במסמך זה: Dell, הסמל של Dell, Core™-Intel, Dell Inc. הם סימנים מסחריים של Dell Inc. או סימנים מסחריים ראשיים של Intel Corporation; Windows Vista, Windows, Microsoft ו-Bluetooth הם סימנים מסחריים או סימנים מסחריים ראשיים של Microsoft Corporation בארצות הברית ו/או ארצות אחרות; Bluetooth הוא סימן מסחרי ראש של Bluetooth SIG, Inc.

ייתכן שייעשה שימוש בסימנים מסחריים ובשמות מסחריים אחרים במסמך זה כדי להתייחס לשיטות הסוּעָנָה לבעלות על הסימנים והשמות, או למוצרים שלהן. Dell Inc. מוותרת על כל עניין קנייני בסימנים מסחריים ובשמות מסחריים פרט לאלה שבבעלותה.

פברואר 2010 מודרה A00

לוח שמע

מדריך שירות Dell™ Vostro™ 3700

⚠ אזהרה: לפני עבודה בתוך המחשב, קרא את מידע הבטיחות המצורף למחשב שברשותך. למידע נוסף על שיטות העבודה המומלצות בנושא בטיחות, עיין בדף הבית Regulatory Compliance Homepage שבאתר www.dell.com/regulatory_compliance.

הסרת לוח השמע



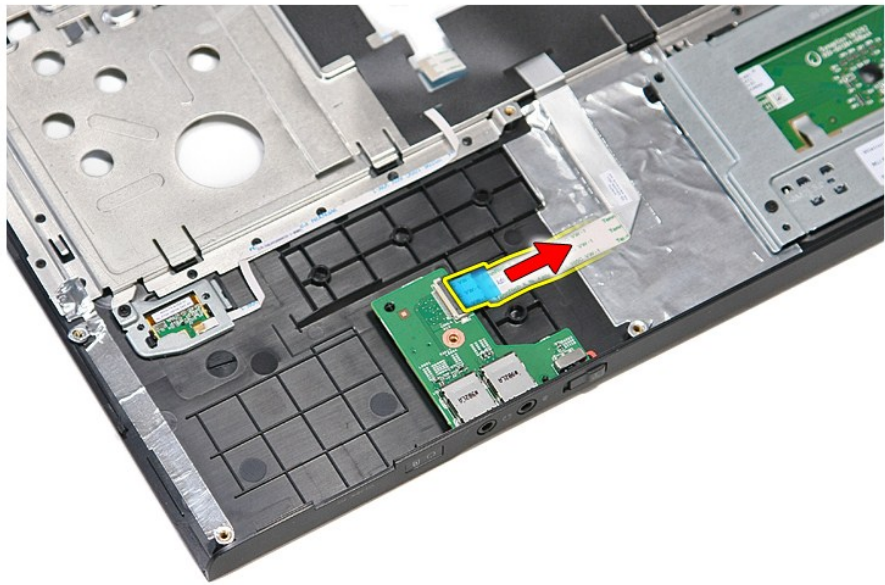
1. בצע את התהליכים המפורטים בסעיף [לפני העבודה בתוך גוף המחשב](#).
2. הוצא את הסוללה.
3. הסר את [מכסה הבסיס](#).
4. הסר את [מכלול הכונן הקשיח](#).
5. הסר את [הכונן האופטי](#).
6. הסר את [המקלדת](#).
7. הסר את [משענת כף היד](#).
8. הסר את הבורג שמחבר את לוח השמע למשענת כף היד.



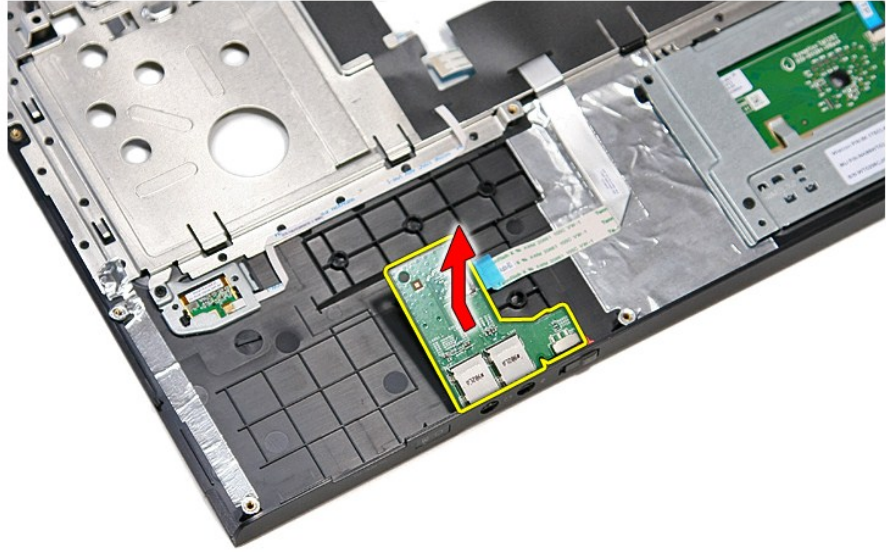
9. פתח את התפס המצמיד את כבל לוח השמע אל המחבר שלו בלוח השמע.



10. נתק את כבל לוח השמע מהמחבר שלו בלוח השמע.



11. הרס את לוח השמע והסר אותו מהמחשב.



התקנת לוח השמע

בצע את הפעולות שלעיל בסדר הפוך כדי להחזיר את לוח השמע למקומו.

[חזרה לדף התוכן](#)

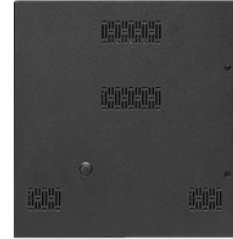
[חזרה לדף התוכן](#)

מכסה בסיס

מדריך שירות Dell™ Vostro™ 3700

⚠ אזהרה: לפני עבודה בתוך המחשב, קרא את מידע הבטיחות המצורף למחשב שברשותך. למידע נוסף על שיטות העבודה המומלצות בנושא בטיחות, עיין בדף הבית Regulatory Compliance Homepage שבאתר www.dell.com/regulatory_compliance.

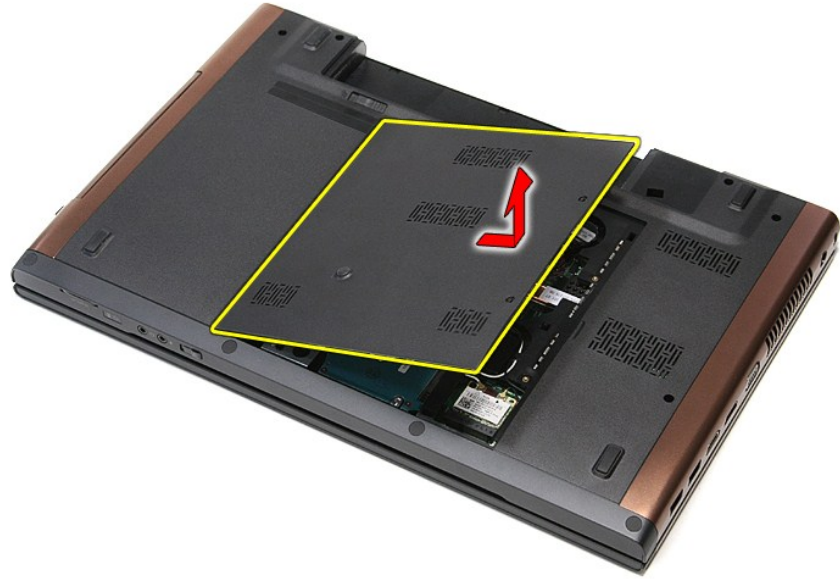
הסרת מכסה הבסיס



1. בצע את התהליכים המפורטים בסעיף [לפני העבודה בתוך גוף המחשב](#).
2. הוצא את [הסוללה](#).
3. הסר את הברגים המאבטחים את מכסה הבסיס למחשב.



4. הרום את מכסה הבסיס והסר אותו מהמחשב.



התקנה מחדש של מכסה הבסיס

כדי להתקין מחדש את מכסה הבסיס, בצע את השלבים לעיל בסדר הפוך.

[חזרה לדף התוכן](#)

סוללה

מדריך שירות Dell™ Vostro™ 3700

⚠ אזהרה: לפני עבודה בתוך המחשב, קרא את מידע הבטיחות המצורף למחשב שברשותך. למידע נוסף על שיטות העבודה המומלצות בנושא בטיחות, עיין בדף הבית Regulatory Compliance Homepage שבאתר www.dell.com/regulatory_compliance.

הוצאת הסוללה

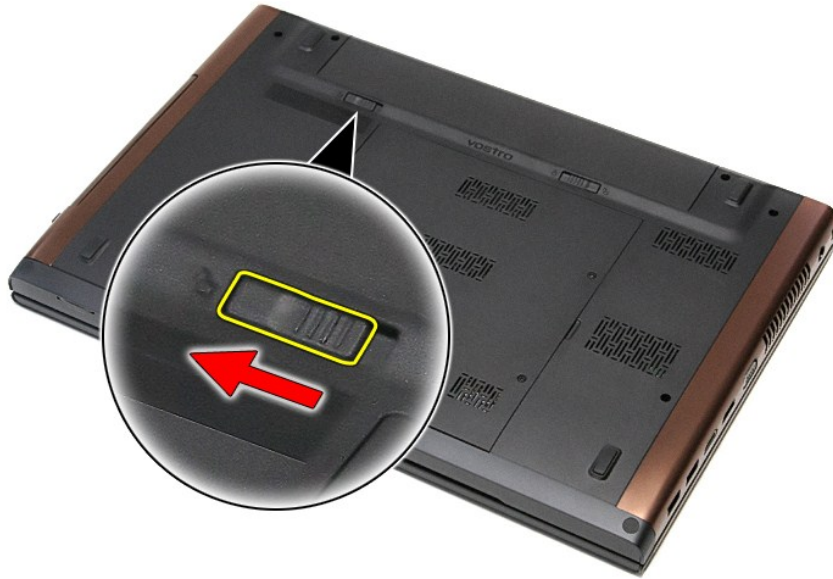


✎ הערה: ייתכן שתצטרך להתקין Adobe® Flash® Player מאתר Adobe.com על מנת להציג את האיווריס הבאים.

1. בצע את התהליכים המפורטים בסעיף [לפני העבודה בתוך גוף המחשב](#).
2. הפוך את המחשב לצידו השני.
3. הסט את תפס שחרור הסוללה למצב לא מעול.



4. הסט את תפס שחרור הסוללה השני למצב לא מעול.



5. הרם את הסוללה והסר אותה מהמחשב.



התקנה מחדש של הסוללה

כדי להתקין מחדש את הסוללה, בצע את השלבים לעיל בסדר הפוך.

[חזרה לדף התוכן](#)

הגדרת מערכת

מדריך שירות Dell™ Vostro™ 3700

- [סקירה](#)
- [כניסה ל-הגדרת המערכת](#)
- [מסכי הגדרת המערכת](#)
- [אפשרויות הגדרת המערכת](#)

סקירה

השתמש בהגדרת המערכת באופן הבא:

- כדי לשנות את פרטי תצורת המערכת לאחר הוספה, שינוי או הסרה של חומרה כלשהי במחשב
- כדי להגדיר או לשנות אפשרות ניתנת לבחירה על ידי המשתמש, כגון סיסמת המשתמש
- כדי לקרוא את נפח הזיכרון הנכחי או להגדיר את סוג הכונן המותקן

לפני השימוש בהגדרת המערכת, מומלץ לרשום את פרטי מסך הגדרת המערכת לשימוש עתידי.

⚠ **התראה:** אל תשנה את ההגדרות לותכנית זו, אלא אם אתה משתמש מיומן מאוד. שינויים מסוימים עלולים לגרום לתקלות בפעולת המחשב.

כניסה ל-הגדרת המערכת

1. הפעל (או הפעל מחדש) את המחשב.
2. כאשר סמל Dell™ הכחול מופיע, עלך להמתין עד להופעתה של הנחית F2.
3. לאחר הופעת הנחית F2, הקש מיד על <F2>.

📌 **ערה:** ההנחיה להקיש על F2 מעידה על אתחול המקלדת. הנחיה זו עשויה להופיע במהירות רבה, כך שעליך לשים לב להופעתה, ואז להקיש <F2>. אם תקיש <F2> לפני קבלת ההנחיה, הקשה זו תאבד.

4. אם אתה ממתין זמן רב מדי והלוגו של מערכת ההפעלה מופיע, המשך להמתין עד אשר יופיע שולחן העבודה של Microsoft® Windows®. לאחר מכן, כבה את המחשב ונסה שוב.

מסכי הגדרת המערכת

Menu (תפריט) — מופיע בחלק העליון של חלון הגדרת המערכת. שדה זה מספק תפריט לצורך גישה לאפשרויות הגדרת המערכת. לחץ על המקשים > חץ שמאלה <- חץ ימינה < כדי לנווט. כאשר אפשרות ב-Menu (תפריט) מוארת, ב-Options List (רשימת האפשרויות) מוצגת רשימת האפשרויות המגדירות את החומרה שמתקנת במחשב.	
<p>Options List (רשימת האפשרויות) — שדה זה מופיע בחלק השמאלי של חלון הגדרת המערכת. בשדה מוצגות תכונות שמגדירות את התצורה של המחשב, כולל חומרה מותקנת, חיסכון בחשמל ותכונות אבטחה.</p> <p>גלול מעלה ומטה ברשימה באמצעות מקשי החצים למעלה ולמטה. ברגע שאפשרות מוארת, מוצגות ב-Options Field (שדה האפשרויות) ההגדרות הנוכחיות והזמינות של האפשרות.</p>	<p>Options Field (שדה האפשרויות) — מופיע בצד ימין של Options List (רשימת האפשרויות) ומכיל מידע אודות כל אפשרות הרשומה ב-Options List (רשימת האפשרויות). בשדה זה באפשרותך לצפות במידע אודות המחשב ולבצע שינויים בהגדרות הנוכחיות.</p> <p>הקש <Enter> כדי לבצע שינויים בהגדרות הנוכחיות. הקש <ESC> כדי לחזור אל Options List (רשימת אפשרויות).</p> <p>ערה: לא כל ההגדרות הרשומות ב-Options Field (שדה האפשרויות) ניתנות לשינוי.</p>
<p>Key Functions (פונקציות מקשים) — שדה זה מוצג מתחת ל-Options Field (שדה האפשרויות) ומציג את המקשים והפונקציות המוקצות להם בשדה הגדרת המערכת הפעיל.</p>	

היעזר במקשים הבאים לצורך ניווט במסכי הגדרת המערכת:

ההקשה	פעולה
< F2 >	מציג מידע אודות כל פריט שנבחר בהגדרת המערכת.
< Esc >	משמש ליציאה מהתצוגה הנוכחית או מעביר את התצוגה הנוכחית לעמוד Exit (יציאה) בהגדרת המערכת.
> חץ למעלה < או > חץ למטה <	בחר בפריט שברצונך להציג.
> חץ שמאלה < או > חץ ימינה <	בחר בתפריט שברצונך להציג.
+ או -	שנה את הערך של פריט קיים.
< Enter >	בחר בתפריט המשנה או בצע פקודה.
< F9 >	טען את ברירת המחדל של ההגדרה.
< F10 >	שמור את התצורה הנוכחית וצא מהגדרת המערכת.

אפשרויות הגדרת המערכת

Main (ראשי)

הכרטיסיה main (ראשי) מפרטת את תכונות החומרה העיקריות של המחשב. הטבלה שלהלן מגדירה את הפונקציה של כל אפשרות.

Main (ראשי)	
הצגת מספר הדגם של המחשב.	System (מערכת)
הצגת המהדורה של ה-BIOS.	Dell Bios Version Name (שם גרסת ה-BIOS של Dell)
איפוס התאריך שביומן הפנימי של המחשב.	System Date (תאריך מערכת)
איפוס השעה שבשעון הפנימי של המחשב.	System Time (שעת מערכת)
הצגת סוג המעבד.	Processor Type (סוג מעבד)
הצגת מספר הליבות של המעבד.	Processor Cores (ליבות מעבד)
הצגת מזהה המעבד.	Processor ID (מזהה מעבד)
הצגת מהירות של המעבד.	Processor Speed (מהירות מעבד)
הצגת מהירות השעון המינימלית של המעבד.	Processor Minimum Clock Speed (מהירות השעון המינימלית של המעבד)
הצגת מהירות השעון המקסימלית של המעבד.	Processor Maximum Clock Speed (מהירות שעון מקסימלית של המעבד)
הצגת גודל מטמון ה-L2 של המעבד.	L2 Cache Size (גודל מטמון L2)
הצגת גודל מטמון ה-L3 של המעבד.	L3 Cache Size (גודל מטמון L3)
הצגת נפח זיכרון המחשב הכולל.	System Memory (זיכרון מערכת)
מציגת את מהירות הזיכרון.	Memory Speed (מהירות זיכרון)
הצגת מצב הערוץ (ערוץ יחיד או כפול).	Memory Channel Mode (מצב ערוץ זיכרון)
הצגת גודל הזיכרון המותקן בחריץ DIMM A.	DIMM A Size (גודל DIMM A)
הצגת גודל הזיכרון המותקן בחריץ DIMM B.	DIMM B Size (גודל DIMM B)
הצגת מספר הדגם של הכונן הקשיח.	Internal HDD (כונן קשיח פנימי)
הצגת מספר הדגם של הכונן בתא הקבוע.	Fixed Bay Device (התקן תא קבוע)
הצגת מספר הדגם של כרטיס המסך המותקן במחשב.	Video Controller (בקרי וידיאו)
הצגת מספר גרסת ה-BIOS של כרטיס המסך.	Video BIOS Version (גרסת BIOS וידיאו)
הצגת גודל זיכרון המסך.	Video Memory (זיכרון מסך)
הצגת סוג לוח הצג.	Panel Type (סוג לוח)
הצגת הרזולוציה המקורית של הצג.	Native Resolution (רזולוציה מקורית)
הצגת סוג בקר השמע המותקן במחשב.	Audio Controller (בקרי שמע)
הצגת סוג כרטיס הרשת האזורית האלחוטית (WWAN) המותקן במחשב.	WWAN
הצגת סוג כרטיס ה-Bluetooth המותקן במחשב.	Bluetooth Device (התקן Bluetooth)
הצגת סוג כרטיס האלחוט המותקן במחשב.	Wireless Device (התקן אלחוט)
הצגת סוג מתאם ה-AC.	AC Adapter Type (סוג מתאם ה-AC)

Advanced (מתקדם)

הכרטיסיה Advanced (מתקדם) תוכל להגדיר פונקציות שונות המשפיעות על ביצועי המחשב. הכרטיסיות שלהלן מגדירות את הפונקציה של כל אפשרות ואת ערך ברירת המחדל שלהן.

Advanced (מתקדם)	
System Configuration (תצורת מערכת)	
מאפשר או מנטרל את ספק הכוח לכרטיס ממשק הרשת (NIC) המובנה.	Integrated NIC
מסנה את המצב של בקר ה-SATA ל-ATA או AHCI.	מצב SATA
מאפשר או מנטרל את יציאות ה-USB החיצוניות.	External USB Ports (יציאות USB חיצוניות)
מאפשר או מנטרל את יציאת IEEE 1394.	PC card or IEEE 1394 port (כרטיס PC או יציאת IEEE 1394)
מאפשר או מנטרל את יציאת eSATA.	eSATA
מאפשר או מנטרל את תא המודול.	Module Bay (תא מודולים)
מאפשר או מנטרל את קורא טביעות האצבעות.	Fingerprint Reader (קורא טביעות אצבעות)
מאפשר או מנטרל את החריץ לכרטיס ExpressCard.	ExpressCard
מאפשר או מנטרל את המצלמה.	Camera (מצלמה)
מאפשר או מנטרל את המיקרופון.	Audio MIC Function (פונקציית מיקרופון של מערכת השמע)
מאפשר או מנטרל את פונקציית הגרפיקה המעורבת.	Hybrid Graphic (גרפיקה מעורבת)
Performance (ביצועים)	
מאפשר לשנות באופן דינמי את מהירות השעון של המעבד באמצעות חנויה ורי-רזום להפחית את צריכת המשתל ופיזור החום.	EIST

ברירת המחדל: Enabled (מאפשר)	מאפשר הגנה מוגברת מפני התקפות גלישת מאגר.	Execute Disable Bit (קצב השבתת הרצה)
ברירת המחדל: Disabled (מנטרל)	מאפשר לפלטפורמה להפעיל מערכות הפעלה ויישומים מרובים במחיצות נפרדות, ובכך מאפשר למחשב אחד לשמש כמחשבים וירטואליים מרובים.	Intel® Virtualization Technology (טכנולוגיית וירטואליזציה של Intel®)
Power Management (ניהול צריכת חשמל)		
ברירת המחדל: Enabled (מאפשר)	מאפשר להתקני USB להעיר את המחשב מצב המתנה. תכונה זו מאפשרת רק כאשר מתאם ה-AC מחובר.	USB Wake Support (תמיכה בהתעוררות USB)
ברירת המחדל: Enabled (מאפשר)	מאפשר הפעלה מרחוק של המחשב. תכונה זו מאפשרת רק כאשר מתאם ה-AC מחובר.	Wake On LAN
Post Behaviour (התנהגות POST)		
ברירת המחדל: Enabled (מאפשר)	מאפשר או מנטרל אזהרות מתאם.	Adapter Warnings (אזהרות מתאם)
ברירת המחדל: Enabled (מאפשר)	מאפשר להגדרת המערכת לדלג על בדיקות מסוימות במהלך בדיקה עצמית בהפעלה (POST) ובכך להפחית את כמות הזמן הדרוש לאתחול המחשב.	Fast Boot (אתחול מהיר)
ברירת המחדל: Disabled (מנטרל)	מאפשר או מנטרל את צליל המקלדת.	Keyboard Click (צליל המקלדת)
Wireless (אלחוט)		
ברירת המחדל: Enabled (מאפשר)	מאפשר או מנטרל את מודול ה-Bluetooth.	Internal Bluetooth (פנימי Bluetooth)
ברירת המחדל: Enabled (מאפשר)	מאפשר או מנטרל את מודול ה-LAN האלחוטי.	Internal WLAN (כונן קשיח פנימי)
ברירת המחדל: Enabled (מאפשר)	מאפשר או מנטרל את מודול ה-WAN האלחוטי.	Internal WWAN (כונן קשיח פנימי)

Security (אבטחה)

הכרטיסיה Security (אבטחה) מציגה את מצב האבטחה ומאפשר לך לנהל את תכונות האבטחה של המחשב.

Security (אבטחה)	
הצגת תג השירות הנוכחי של המחשב.	Service Tag (תג שירות)
הצגת תג הנכס.	Asset Tag (תג נכס)
מציין אם הוקצתה סימנת הגדרות.	Unlock Setup Status (בטל את נעילת מצב ההגדרה)
מציין אם הוקצתה סימנת מנהל מערכת.	Admin Password Status (מצב סימנת מנהל מערכת)
מאפשר לקבוע סימנת מנהל מערכת.	Admin Password (סימנת מנהל מערכת)
מציין אם הוקצתה סימנת מערכת.	System Password Status (מצב סימנת מערכת)
מאפשר לקבוע סימנת מנהל מערכת.	System Password (סימנת מערכת)
מאפשר או מנטרל את האימות בכל אתחול של המחשב.	Password on Boot (סימנת בזמן אתחול)
מאפשר לעקוף את סימנות המערכת והכונן הקשיח עם אתחול המחשב.	Password Bypass (עקיפת סימנה)
עם זאת, יש להזין את הסימנות אם אתה מפעיל את המחשב מצב כיבוי.	
מאפשר או מנטרל את תכונת שינוי הסימנה.	Password Change (החלפת סימנה)
מאפשר או מנטרל את תכונת Computrace במחשב.	Computrace
מאפשר להגדיר סימנה בכונן הקשיח (HDD) הפנימי של המחשב. סימנת הכונן הקשיח מאפשרת גם כשהכונן הקשיח מותקן במחשב אחר.	HDD Password Configuration (תצורת סימנת HDD)

Boot (אתחול)

הכרטיסיה Boot (אתחול) מאפשר לך לשנות את רצף האתחול.

Exit (יציאה)

מקטע זה מאפשר לך לשמור, למוחק ולטעון הגדרות ברירת מחדל לפני היציאה מהגדרת המערכת.

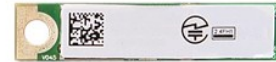
[חזרה לדף התוכן](#)

כרטיס Bluetooth

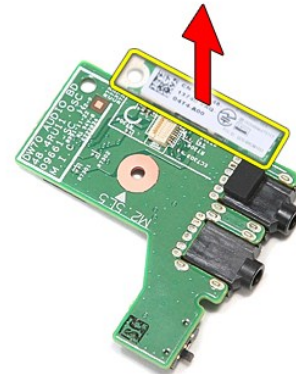
מדריך שירות Dell™ Vostro™ 3700

⚠ אזהרה: לפני עבודה בתוך המחשב, קרא את מידע הבטיחות המצורף למחשב שברשותך. למידע נוסף על שיטות העבודה המומלצות בנושא בטיחות, עיין בדף הבית Regulatory Compliance Homepage שבאתר www.dell.com/regulatory_compliance.

הסרת כרטיס ה-Bluetooth



1. בצע את התהליכים המפורטים בסעיף [לפני העבודה בתוך גוף המחשב](#).
2. הוצא את הסוללה.
3. הסר את [מכסה הבסיס](#).
4. הסר את [הכונן הקשיח](#).
5. הסר את [הכונן האופטי](#).
6. הסר את [המקלדת](#).
7. הסר את [משענת כף היד](#).
8. הסר את [לוח השמע](#).
9. הרם את כרטיס ה-Bluetooth למעלה והוצא אותו מלוח השמע.



התקנה מחדש של כרטיס ה-Bluetooth

כדי להתקין מחדש את כרטיס ה-Bluetooth, בצע את השלבים לעיל בסדר הפוך.

מצלמה

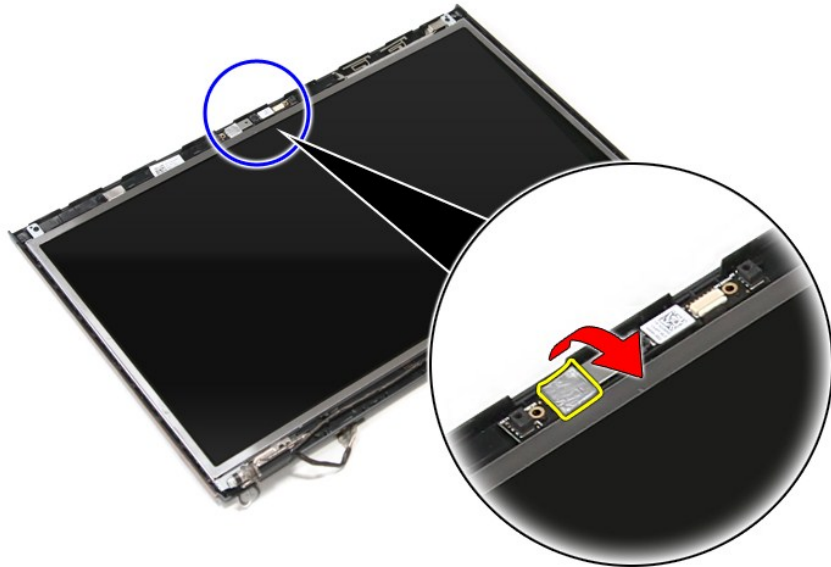
מדריך שירות Dell™ Vostro™ 3700

⚠ אזהרה: לפני עבודה בתוך המחשב, קרא את מידע הבטיחות המצורף למחשב שברשותך. למידע נוסף על שיטות העבודה המומלצות בנושא בטיחות, עיין בדף הבית Regulatory Compliance Homepage שבאתר www.dell.com/regulatory_compliance.

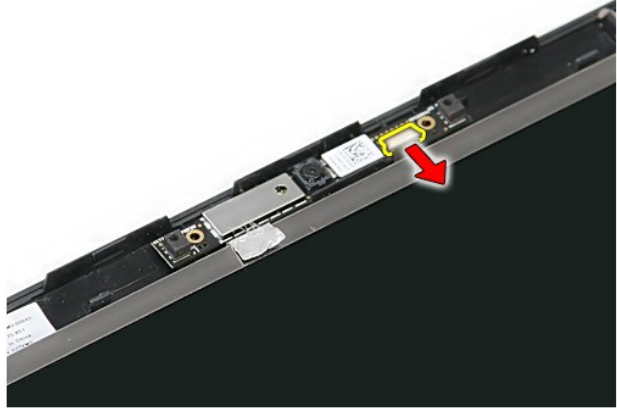
הסרת המצלמה



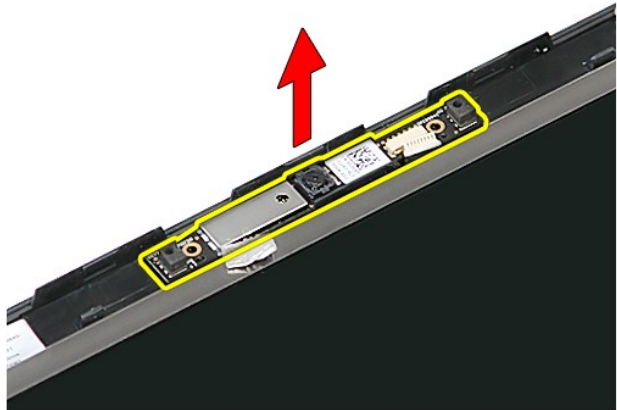
1. בצע את התהליכים המפורטים בסעיף [לפני העבודה בתוך גוף המחשב](#).
2. הוצא את הסוללה.
3. הסר את מכסה הבסיס.
4. הסר את הכוונן הקשיח.
5. הסר את הכוונן האופטי.
6. הסר את כרטיסי רשת התקשורת המקומית האלחונית (WLAN).
7. הסר את המהלך.
8. הסר את משענת כף היד.
9. הסר את מכלול התצוגה.
10. הסר את הלוח הקדמי של התצוגה.
11. הסר את סרט ההדבקה המחבר את המצלמה אל מכלול התצוגה.



12. נתק את כבל המצלמה ממכלול התצוגה.



13. הרם את המצלמה והסר אותה מהמחשב.



התקנה מחדש של המצלמה

כדי להתקין מחדש את המצלמה, בצע את השלבים לעיל בסדר הפוך.

[חזרה לדף התוכן](#)

סוללת מטבע

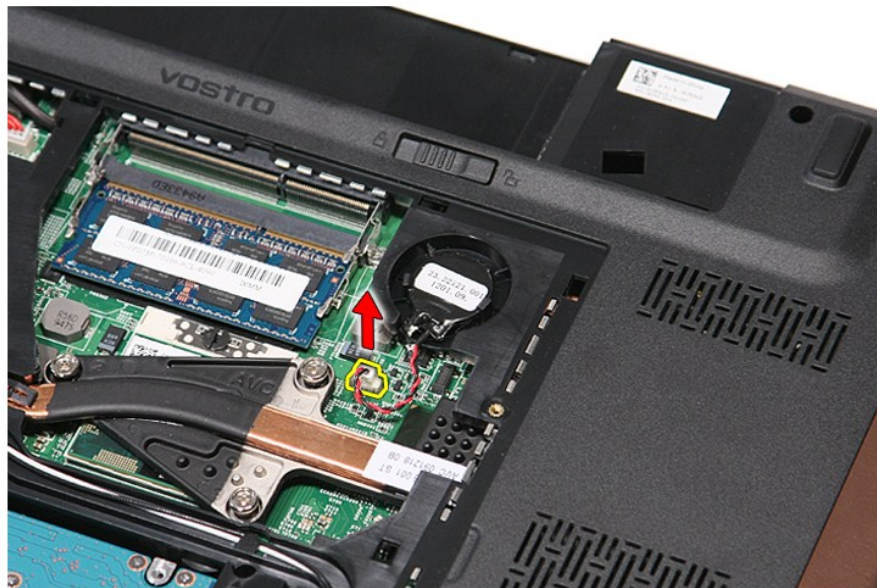
מדריך שירות Dell™ Vostro™ 3700

⚠ אזהרה: לפני עבודה בתוך המחשב, קרא את מידע הבטיחות המצורף למחשב שברשותך. למידע נוסף על שיטות העבודה המומלצות בנושא בטיחות, עיין בדף הבית Regulatory Compliance Homepage שבאתר www.dell.com/regulatory_compliance.

הסרת סוללת המטבע



1. בצע את התהליכים המפורטים בסעיף [לפני העבודה בתוך גוף המחשב](#).
2. הוצא את הסוללה.
3. הסר את מכסה הבסיס.
4. נתק את כבל סוללת המטבע מלוח המערכת.



5. הרם בזהירות את הלשוניות המחברות את סוללת המטבע ללוח המערכת והרחק אותן מסוללת המטבע.



6. הרם את סוללת המטבע והסר אותה מהמחשב.



החזרת סוללת המטבע למקומה

בצע את הפעולות האמורות בסדר הפוך כדי להחזיר את סוללת המטבע למקומה.

אבחון

מדריך שירות Dell™ Vostro™ 3700

- [נוריות מצב התקנים](#)
- [נוריות מצב סוללה](#)
- [טעינה ותקינות סוללה](#)
- [נוריות מצב מקלדת](#)
- [קודי שגיאה של נוריות LED](#)

נוריות מצב התקנים

-  מאירה כשפעילים את המחשב ומהבהבת כשהמחשב נמצא במצב ניהול צריכת חשמל.
-  מאירה כשהמחשב קורא או כותב נתונים.
-  מאירה או מהבהבת כדי לציין את מצב הטעינה של הסוללה.
-  מאירה כשעבודה ברשת אלחוטית מאפשרת.
-  מאירה כאשר כרטיס עם טכנולוגיית אלחוט Bluetooth® מאפשר. כדי לכבות רק את פונקציית טכנולוגיית האלחוט Bluetooth, לחץ באמצעות לחצן העכבר הימני על הסמל במגש המערכת ולאחר מכן בחר **Disable Bluetooth Radio** (נטרל רדיו Bluetooth).

נוריות מצב סוללה

אם המחשב מחובר לשקע חשמל, נורת הסוללה פועלת באופן הבא:

- הבהוב לסירוגין בכתום ובכחול — מתאם זרם חילופין שאינו של Dell, שאינו מאומת או שאינו נתמך, מחובר למחשב היניד.
- אור כתום מהבהב ואור כחול קבוע לחילופין — כשל זמני בסוללה, כאשר מתאם זרם מחובר.
- אור כתום מהבהב ללא הרף — כשל חמור בסוללה, כאשר מתאם זרם מחובר.
- אור כבוי — הסוללה במצב טעינה מלא, כאשר מתאם זרם מחובר.
- אור כחול — הסוללה במצב טעינה, כאשר מתאם זרם מחובר.




טעינה ותקינות סוללה

כדי לבדוק את רמת הטעינה של הסוללה, במד טעינת הסוללה לחץ על לחצן המצב ושחרר אותו, כדי להאיר את נוריות רמת הטעינה. כל אחת מהנוריות מייצגת כ-20 אחוזים מכלל טעינת הסוללה. לדוגמה, אם ארבע נוריות דולקות, בסוללה נותרו 80 אחוזים מהטעינה. אם אף נורת אינה דולקת, הסוללה אינה טעונה.

כדי לבדוק את תקינות הסוללה באמצעות מד הטעינה, לחץ לחיצה ארוכה על לחצן המצב שבמד טעינת הסוללה במשך 3 שניות לפחות. אם לא מופיעות נוריות, הסוללה במצב טוב ונותרו יותר מ-80 אחוז מקיבולת הטעינה המקורית. כל נורת מייצגת ירידה של מספר אחוזים. אם דולקות חמש נוריות, נותרו פחות מ-60 אחוז מקיבולת הטעינה ועליך לשקול להחליף את הסוללה.

נוריות מצב מקלדת

הנוריות הירוקות שממוקמות מעל למקלדת מציינות:









-  מאירה כשלוח המקשים המספרי מאפשר.
-  מאירה כשהפונקציה Caps Lock מאפשרת.
-  מאירה כשהפונקציה Scroll Lock מאפשרת.

קודי שגיאה של נוריות LED

הטבלה הבאה מציגה את קודי הנוריות האפשריים העשויים להיות כשהמחשב אינו מסוגל להשלים בדיקה עצמית עם האתחול.

השלב הבא	תיאור	מראה
<ol style="list-style-type: none"> 1. התקן מדולי זיכרון נתמכים. 2. אם מותקן כבר זיכרון, הכנס היטב את המודולים בזה אחר זה בכל חריץ. 3. נסה להשתמש בזיכרון שידוע כתקין ממחשב אחר או החלף את הזיכרון. 4. החלף את לוח המערכת. 	לא מותקנים רכיבי SODIMM	<p>מבהבת-מהבהבת-דולקת</p> 
<ol style="list-style-type: none"> 1. הכנס היטב את המעבד. 2. החלף את לוח המערכת. 3. החלף את המעבד. 	שגיאת לוח מערכת	<p>דולקת-דולקת-מהבהבת</p> 

חברות דולקת-חברות

<ol style="list-style-type: none"> 1. הכנס היטב את כבל התצוגה. 2. החלף את לוח התצוגה. 3. החלף את כרטיס הווידאו או את לוח המערכת. 	שגיאת לוח תצוגה	
<ol style="list-style-type: none"> 1. התקן מודול זיכרון תואמים. 2. אם שני מודולים מותקנים, הסר אחד ובצע בדיקה. נסה מודול אחר באותו חריץ ובצע בדיקה. נסה את החריץ האחר עם שני המודולים. 3. החלף את הזיכרון. 4. החלף את לוח המערכת. 	שגיאת תאימות זיכרון	<p>כבייה-מהבהבת-כבייה</p> 
<ol style="list-style-type: none"> 1. הכנס היטב את הזיכרון. 2. אם שני מודולים מותקנים, הסר אחד ובצע בדיקה. נסה מודול אחר באותו חריץ ובצע בדיקה. נסה את החריץ האחר עם שני המודולים. 3. החלף את הזיכרון. 4. החלף את לוח המערכת. 	זוהה זיכרון, אך עם שגיאות	<p>דולקת-מהבהבת-דולקת</p> 
<ol style="list-style-type: none"> 1. הכנס היטב את המודם. 2. החלף את המודם. 3. החלף את לוח המערכת. 	שגיאת מודם	<p>מהבהבת-מהבהבת-כבייה</p> 
<ol style="list-style-type: none"> 1. החלף את לוח המערכת. 	שגיאת לוח מערכת	<p>מהבהבת-מהבהבת-מהבהבת</p> 
<ol style="list-style-type: none"> 1. הכנס היטב את ההתקן. 2. החלף את ההתקן. 3. החלף את לוח המערכת. 	שגיאת Option ROM	<p>כבייה-מהבהבת-מהבהבת</p> 
<ol style="list-style-type: none"> 1. הכנס היטב את הכונן הקשיח והכונן האופטי. 2. בדוק את המחשב רק עם הכונן הקשיח ורק עם הכונן האופטי. 3. החלף את ההתקן שגורם לתקלה. 4. החלף את לוח המערכת. 	שגיאת התקן אחסון	<p>כבייה-דולקת-כבייה</p> 
<ol style="list-style-type: none"> 1. החלף את לוח המערכת. 	שגיאת כרטיס מסך	<p>דולקת-מהבהבת-מהבהבת</p> 

מכלול התצוגה

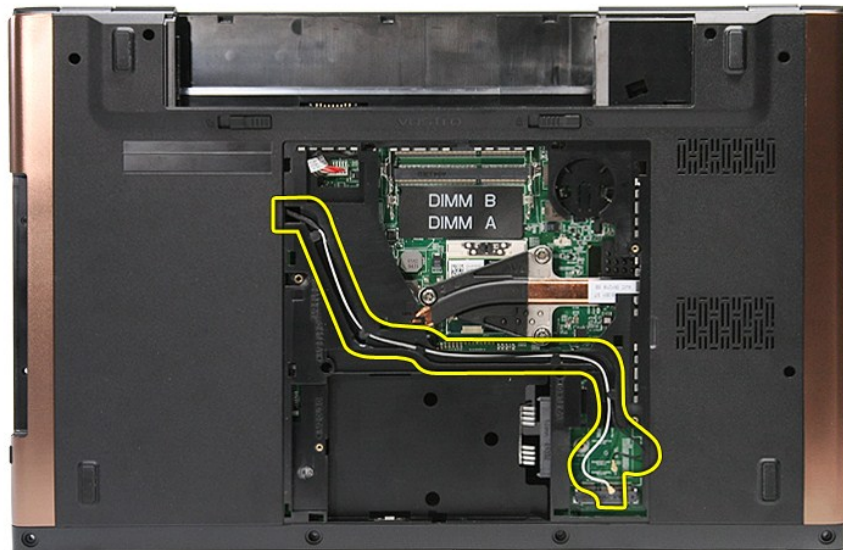
מדריך שירות Dell™ Vostro™ 3700

⚠ אזהרה: לפני עבודה בתוך המחשב, קרא את מידע הבטיחות המצורף למחשב שברשותך. למידע נוסף על שיטות העבודה המומלצות בנושא בטיחות, עיין בדף הבית Regulatory Compliance Homepage שבאתר www.dell.com/regulatory_compliance.

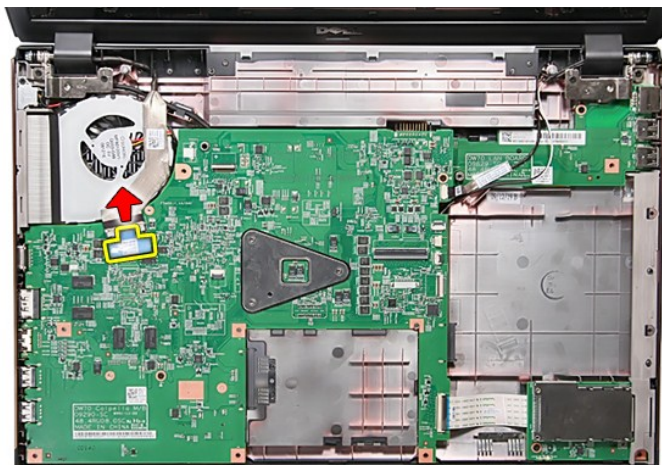
הסרת מכלול התצוגה



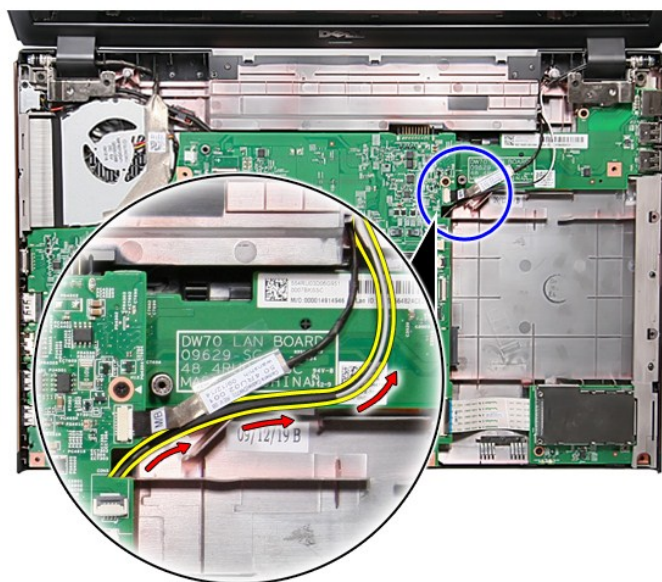
1. בצע את התהליכים המפורטים בסעיף [לפני העבודה בתוך גוף המחשב](#).
2. הוצא את הסוללה.
3. הסר את מכסה הבסיס.
4. הסר את כרטיס רשת התקשורת המקומית האלחוטי (WLAN).
5. הסר את הכונן הקשיח.
6. הסר את הכונן האופטי.
7. הסר את המעלית.
8. הסר את משענת כף היד.
9. הפוך את המחשב לצידו השני ושחרר את כבלי האנטנה ממסלול המחבר שבמחשב.



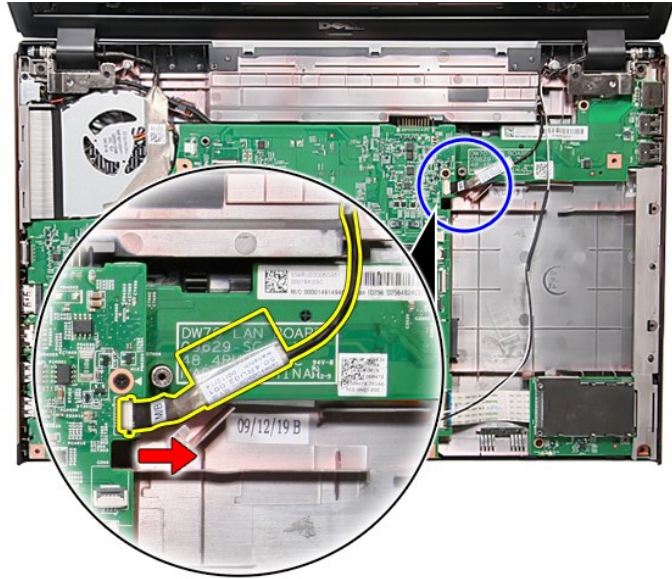
10. כשצדו הימני של המחשב פונה כלפי מעלה, נתק את כבל התצוגה מהמחבר שלו שבלוח המערכת.



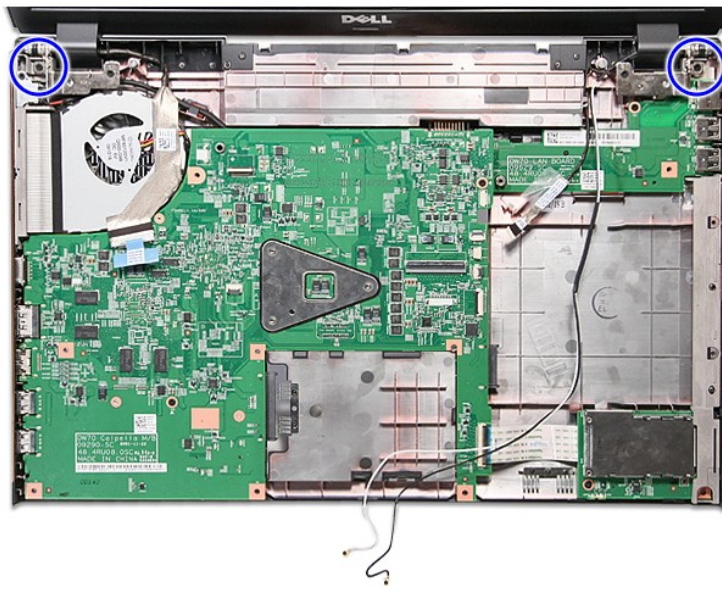
11. נתק את כבלי האנטנה מהמחברים שלהם בלוח המערכת.



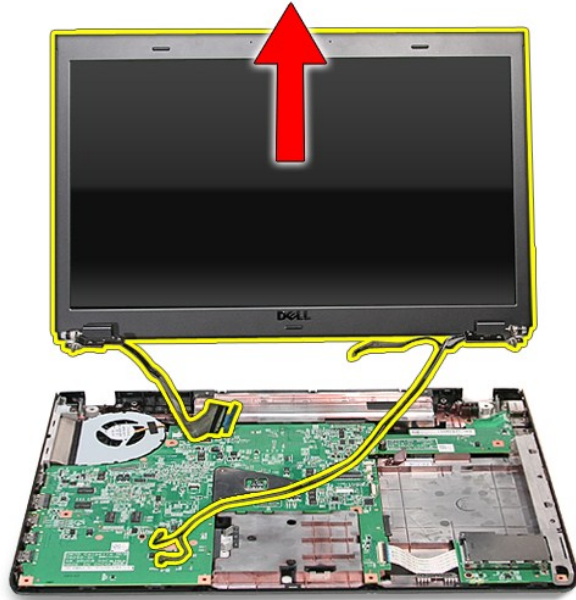
12. נתק את כבל המצלמה מהמחבר שלו בלוח המערכת.



13. הסר את הברזים המתברזים את מכלול התצוגה אל המחשב.



14. הרם את מכלול התצוגה והסר אותו מהמחשב.



התקנה מחדש של מכלול התצוגה

כדי להתקין מחדש את לוח התצוגה, בצע את השלבים לעיל בסדר הפוך.

[חזרה לדף התוכן](#)

תא ExpressCard

מדריך שירות Dell™ Vostro™ 3700

⚠ אזהרה: לפני עבודה בתוך המחשב, קרא את מידע הבטיחות המצורף למחשב שברשותך. למידע מסף על שיטות העבודה המומלצות בנושא בטיחות, עיין בדף הבית Regulatory Compliance Homepage שבאתר www.dell.com/regulatory_compliance.

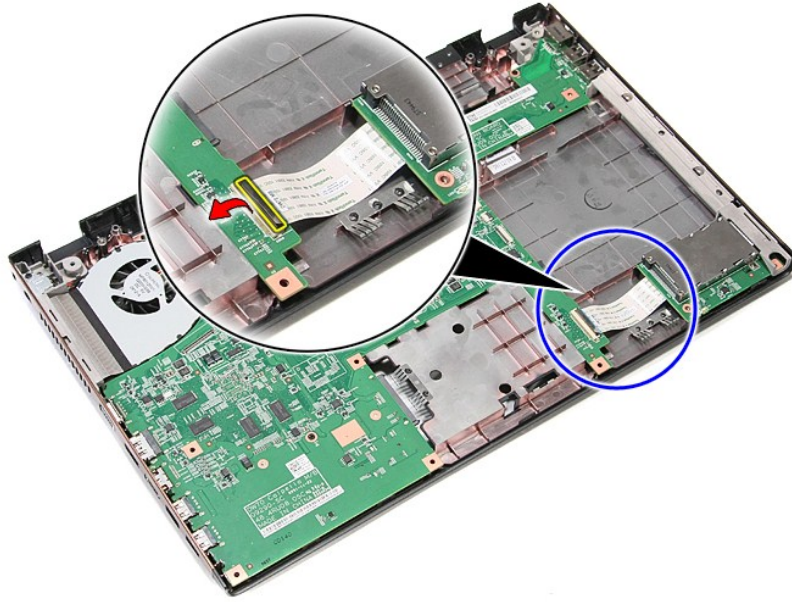
הסרת תא ExpressCard



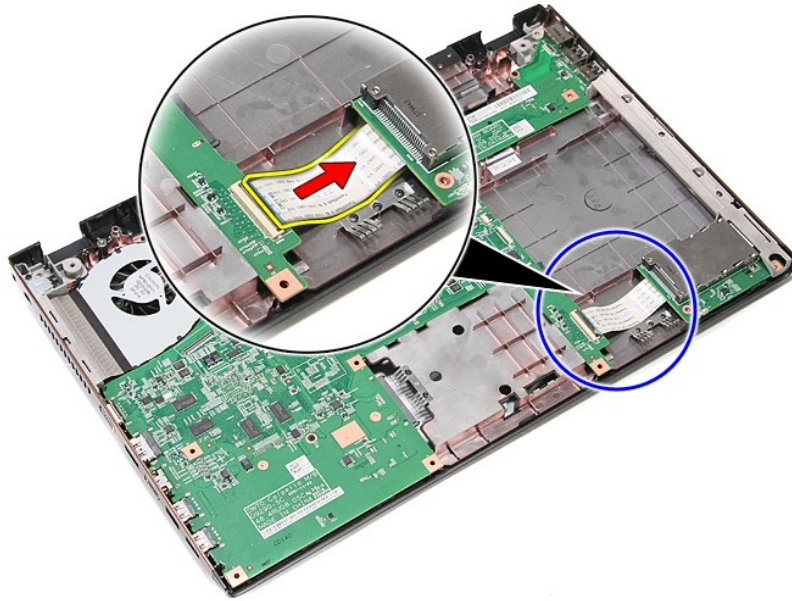
1. בצע את התהליכים המפורטים בסעיף [לפני העבודה בתוך גוף המחשב](#).
2. הוצא את השוליה.
3. הסר את [מכסה הבסיס](#).
4. הסר את [הקטע הקשיח](#).
5. הסר את [הקטע האופטי](#).
6. הסר את [המקלדת](#).
7. הסר את [משענת כף היד](#).
8. הסר את ה- [ExpressCard](#), אם יש.
9. הסר את הבורג המחבר את תא ExpressCard למחשב.



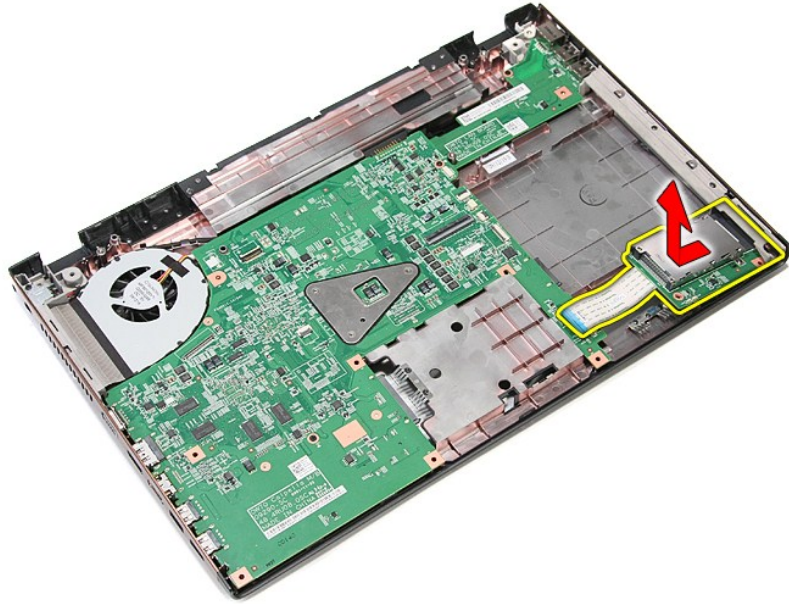
10. פתח את התפס המצמיד את הכבל של תא כרטיס ExpressCard אל המחבר שלו בלוח המערכת.



11. נתק את כבל תא ExpressCard מהמחבר שלו בלוח המערכת.



12. הרס את תא ExpressCard והסר אותו מהמחשב.



החזרת תא ExpressCard למקומו

כדי להחזיר למקומו את תא ExpressCard, בצע את השלבים שלעיל בסדר הפוך.

[חזרה לדרג התוכן](#)

ExpressCard

מדריך שירות Dell™ Vostro™ 3700

⚠ אזהרה: לפני עבודה בתוך המחשב, קרא את מידע הבטיחות המצורף למחשב שברשותך. למידע מסף על שיטות העבודה המומלצות בנושא בטיחות, עיין בדף הבית Regulatory Compliance Homepage שבאתר www.dell.com/regulatory_compliance.

הסרת ה- ExpressCard



1. בצע את התהליכים המפורטים בסעיף [לפי העבודה בתור גוף המחשב](#).
2. לחץ על ה- ExpressCard כדי לשחררו מהמחשב.



3. החלק את ה- ExpressCard אל מחוץ למחשב.



התקנה מחדש של ה-ExpressCard

כדי להתקין מחדש את ה-ExpressCard, בצע את השלבים לעיל בסדר הפוך.

[חזרה לדף התוכן](#)

כונן קשיח

מדריך שירות Dell™ Vostro™ 3700

⚠ אזהרה: לפני עבודה בתוך המחשב, קרא את מידע הבטיחות המצורף למחשב שברשותך. למידע נוסף על שיטות העבודה המומלצות בנושא בטיחות, עיין בדף הבית Regulatory Compliance Homepage שבאתר www.dell.com/regulatory_compliance.

הסרת הכונן הקשיח



1. בצע את התהליכים המפורטים בסעיף [לפני העבודה בתוך גוף המחשב](#).
2. הוצא את הסוללה.
3. הסר את מכסה הבסיס.
4. הסר את הבורג המקבע את מכלול הכונן הקשיח למחשב.



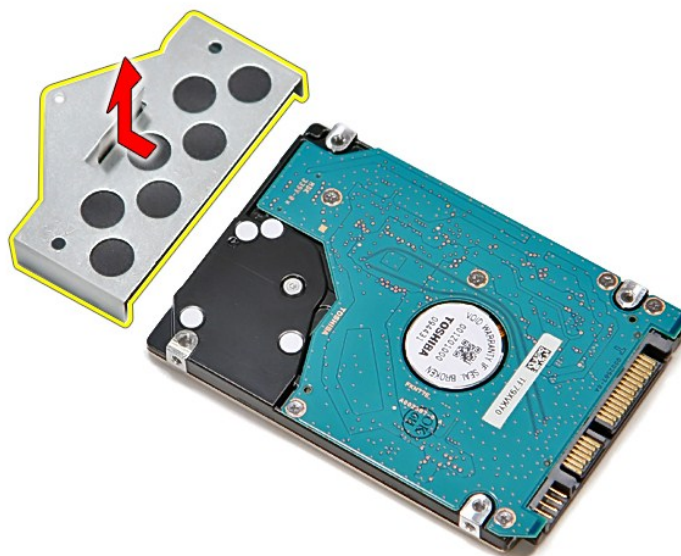
5. החלק את מכלול הכונן הקשיח לעבר מרכז המחשב, הרם אותו והוצא אותו מהמחשב.



6. הסר את הברגים המאבטחים את מסגרת הכונן הקשיח לכוון הקשיח.



7. הרם את מסגרת הכונן הקשיח והוצא אותה ממכלול הכונן הקשיח.



החזרת הכונן הקשיח למקומו

בצע את הפעולות האמורות בסדר הפוך כדי להחזיר את הכונן הקשיח למקומו.

[חזרה לדף התוכן](#)

מכלול גוף קירור ומאוורר

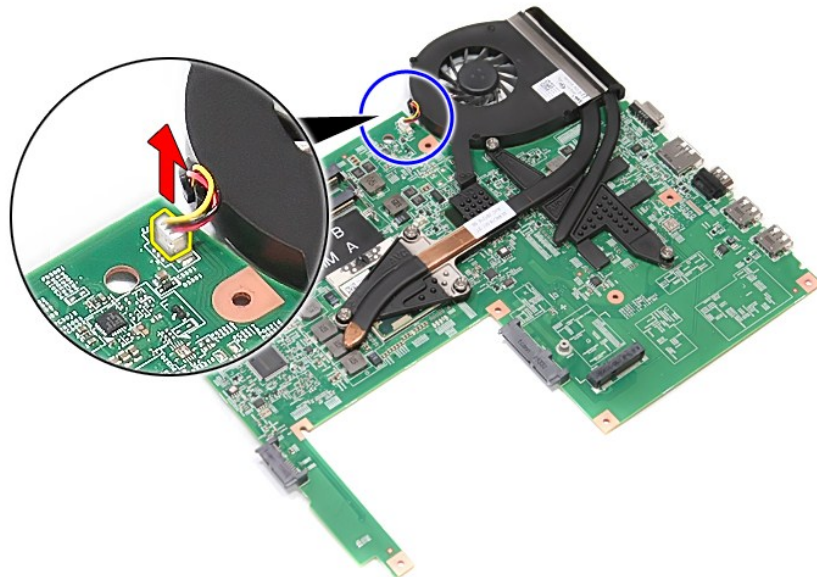
מדריך שירות Dell™ Vostro™ 3700

⚠ אזהרה: לפני עבודה בתוך המחשב, קרא את מידע הבטיחות המצורף למחשב שברשותך. למידע נוסף על שיטות העבודה המומלצות בנושא בטיחות, עיין בדף הבית Regulatory Compliance Homepage שבאתר www.dell.com/regulatory_compliance.

הסרת מכלול גוף הקירור והמאוורר



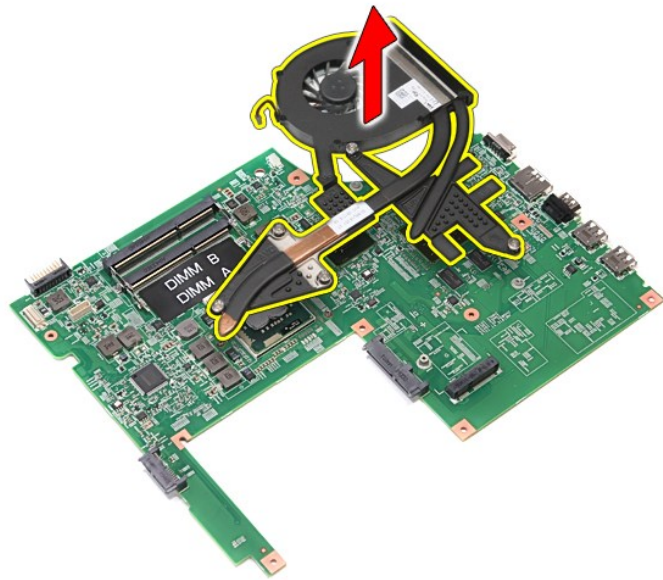
1. בצע את התהליכים המפורטים בסעיף [לפני העבודה בתוך גוף המחשב](#).
2. הוצא את הסוללה.
3. הסר את [מכסה הבסיס](#).
4. הסר את [סוללת המטען](#).
5. הסר את [הכונן הקשיח](#).
6. הסר את [הכונן האופטי](#).
7. הסר את [כרטיס רשת התקשורת המקומית האלחונית \(WLAN\)](#).
8. הסר את [המקלדת](#).
9. הסר את [משענת כף היד](#).
10. הסר את [מכלול התצוגה](#).
11. הסר את [תא ExpressCard](#).
12. הסר את [לוח המערכת](#).
13. נתק את כבל המאוורר מהמחבר שלו בלוח המערכת.



14. שחרר את הברגים המתברים את מכלול גוף הקירור והמאוורר ללוח המערכת.



15. הרם את מכלול גוף הקירור והמאוורר והוצא אותו מלוח המערכת.



התקנה מחדש של מכלול גוף הקירור והמאוורר

כדי להתקין מחדש את מכלול מפזר החום והמאוורר, בצע את השלבים לעיל בסדר הפוך.

לוח כרטיס IO

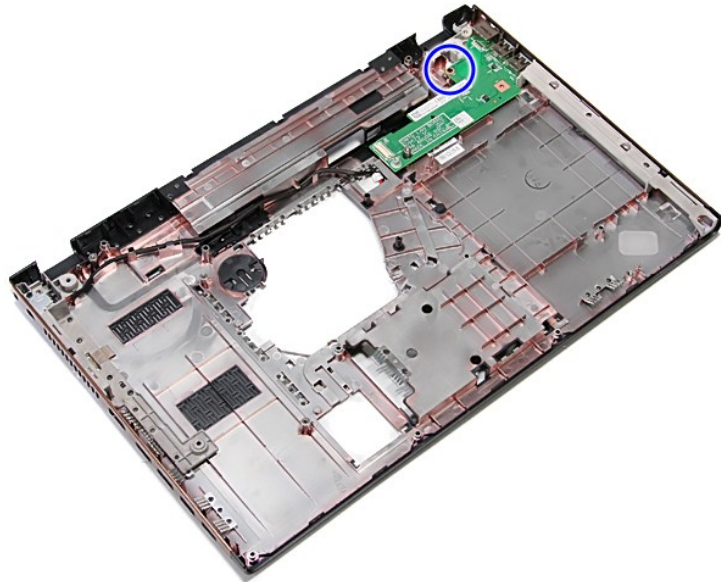
מדריך שירות Dell™ Vostro™ 3700

⚠ אזהרה: לפני עבודה בתוך המחשב, קרא את מידע הבטיחות המצורף למחשב שברשותך. למידע נוסף על שיטות העבודה המומלצות בנושא בטיחות, עיין בדף הבית Regulatory Compliance Homepage שבאתר www.dell.com/regulatory_compliance.

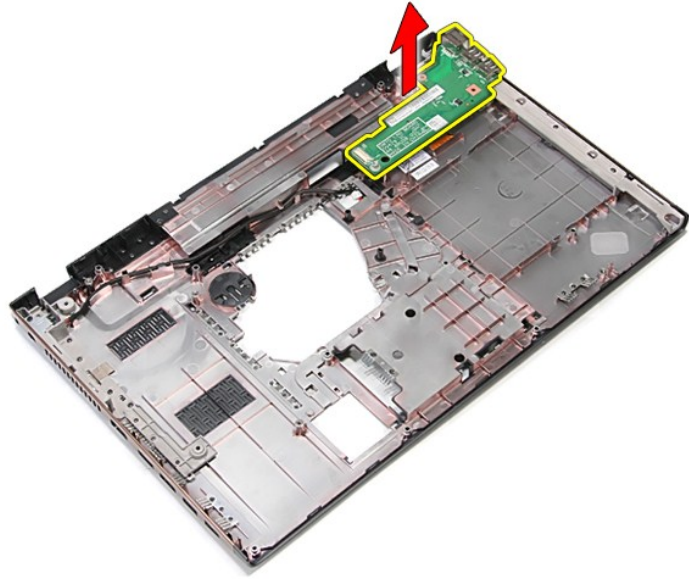
הסרת לוח כרטיס IO



1. בצע את התהליכים המפורטים בסעיף [לפני העבודה בתוך גוף המחשב](#).
2. הוצא את הסוללה.
3. הסר את מכסה הבסיס.
4. הסר את סוללת המטען.
5. הסר את הכונן הקשיחים.
6. הסר את הכונן האופטי.
7. הסר את כרטיס רשת התקשורת המקומית האלווסיית (WLAN).
8. הסר את המהלך.
9. הסר את משענת כף היד.
10. הסר את מכלול התצוגה.
11. הסר את תא ExpressCard.
12. הסר את לוח המערכת.
13. הסר את הבורג שמחבר את לוח ה-IO אל המחשב.



14. הרם את לוח ה-IO והפוך אותו לצידו השני.



התקנה מחדש של לוח כרטיס IO

בצע את הפעולות שלעיל בסדר הפוך כדי להתקין מחדש את לוח ה-IO.

[חזרה לדף התוכן](#)

מקלדת

מדריך שירות Dell™ Vostro™ 3700

⚠ אזהרה: לפני עבודה בתוך המחשב, קרא את מידע הבטיחות המצורף למחשב שברשותך. למידע נוסף על שיטות העבודה המומלצות בנושא בטיחות, עיין בדף הבית Regulatory Compliance Homepage שבאתר www.dell.com/regulatory_compliance.

הסרת המקלדת



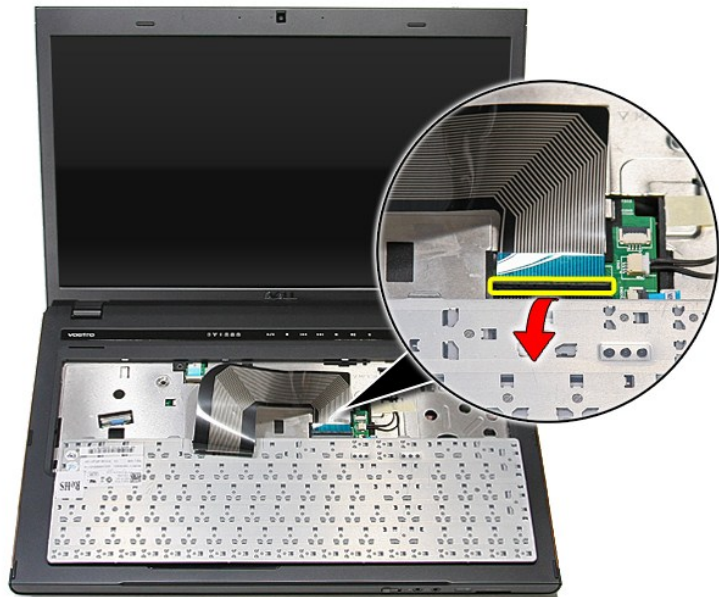
1. בצע את התהליכים המפורטים בסעיף [לפני העבודה בתוך גוף המחשב](#).
2. הוצא את ה**סוללה**.
3. הפוך את המחשב כשהצד הימני פונה כלפי מעלה.
4. הכנס פיסת פלסטיק מתחת לתפסי השחרור והרם אותם כדי לשחרר את המקלדת.



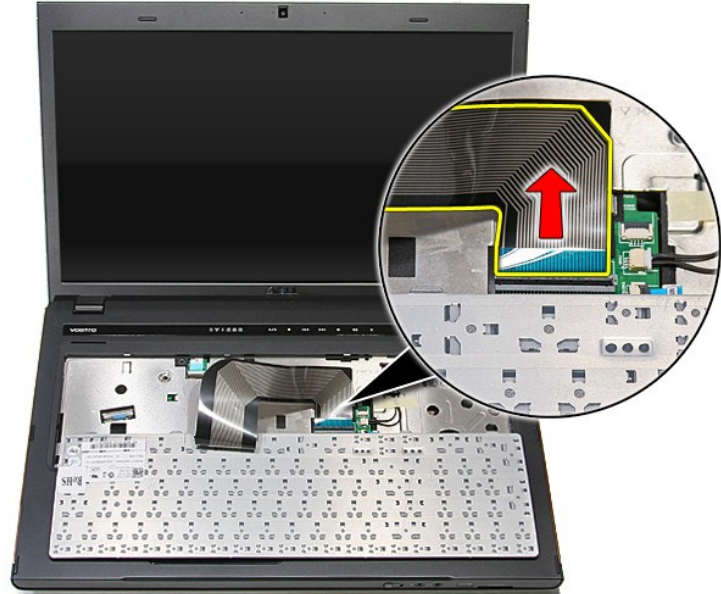
5. הרם את המקלדת והפוך אותה.



6. הרם בזריזות את התפס כדי לשחרר את כבל המקלדת.



7. משוך והוצא את כבל המקלדת מהמחבר שלו בלוח המערכת והסר את המקלדת מהמחשב.



התקנה מחדש של המקלדת

כדי להתקין מחדש את מקלדת, בצע את השלבים לעיל בסדר הפוך.

[חזרה לדרג התוכן](#)

הלוח הקדמי של התצוגה

מדריך שירות Dell™ Vostro™ 3700

⚠ אזהרה: לפני עבודה בתוך המחשב, קרא את מידע הבטיחות המצורף למחשב שברשותך. למידע מסף על שיטות העבודה המומלצות בנושא בטיחות, עיין בדף הבית Regulatory Compliance Homepage שבאתר www.dell.com/regulatory_compliance.

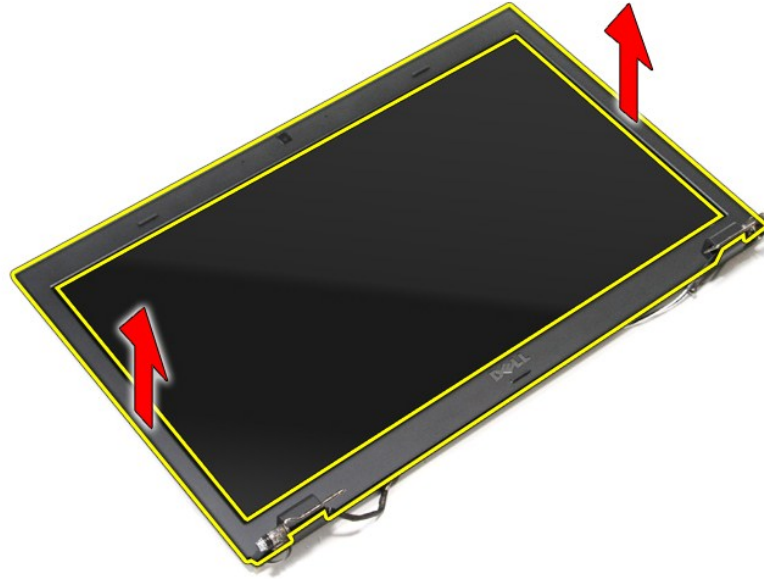
הסרת הלוח הקדמי של התצוגה



1. בצע את התהליכים המפורטים בסעיף [לפני העבודה בתוך גוף המחשב](#).
2. הוצא את הסוללה.
3. הסר את מכסה הבסיס.
4. הסר את הכנסת הקשיח.
5. הסר את הכנסת האופטי.
6. הסר את כרטיס רשת התקשורת המקומית האלחוטית (WLAN).
7. הסר את המלודר.
8. הסר את משענת כף היד.
9. הסר את מכלול התצוגה.
10. באמצעות להב פלסטיק, הוצא בזהירות את הלוח הקדמי של התצוגה, על מנת לשחררו ממכלול התצוגה.



11. הרם את הלוח הקדמי של התצוגה והסר אותו ממכלול התצוגה.



התקנה מחדש של הלוח הקדמי של התצוגה

כדי להתקין מחדש את הלוח הקדמי של התצוגה, בצע את השלבים לעיל בסדר הפוך.

[חזרה לדף התוכן](#)

צירי תצוגה

מדריך שירות Dell™ Vostro™ 3700

⚠ אזהרה: לפני עבודה בתוך המחשב, קרא את מידע הבטיחות המצורף למחשב שברשותך. למידע נוסף על שיטות העבודה המומלצות בנושא בטיחות, עיין בדף הבית Regulatory Compliance Homepage שבאתר www.dell.com/regulatory_compliance.

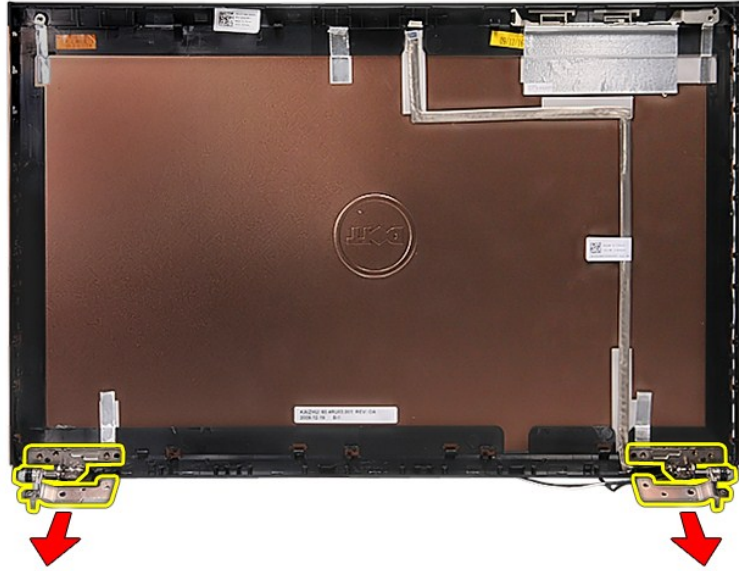
הסרת צירי התצוגה



1. בצע את התהליכים המפורטים בסעיף [לפני העבודה בתוך גוף המחשב](#).
2. הוצא את הסוללה.
3. הסר את מכסה הבסיס.
4. הסר את הכוונן הקשיח.
5. הסר את הכוונן האופטי.
6. הסר את כרטיסי רשת התקשורת המקומית האלחוטית (WLAN).
7. הסר את המולדת.
8. הסר את משענת כף היד.
9. הסר את מכלול התצוגה.
10. הסר את לוח התצוגה.
11. הסר את הברגים המאבטחים את צירי התצוגה לכיסוי התצוגה.



12. הסר את צירי התצוגה מ'כיסוי התצוגה'.



החזרת צירי התצוגה למקומם

כדי להחזיר את צירי התצוגה למקומם, פעל על פי השלבים שלעיל בסדר הפוך.

[חזרה לדף התוכן](#)

לוח התצוגה

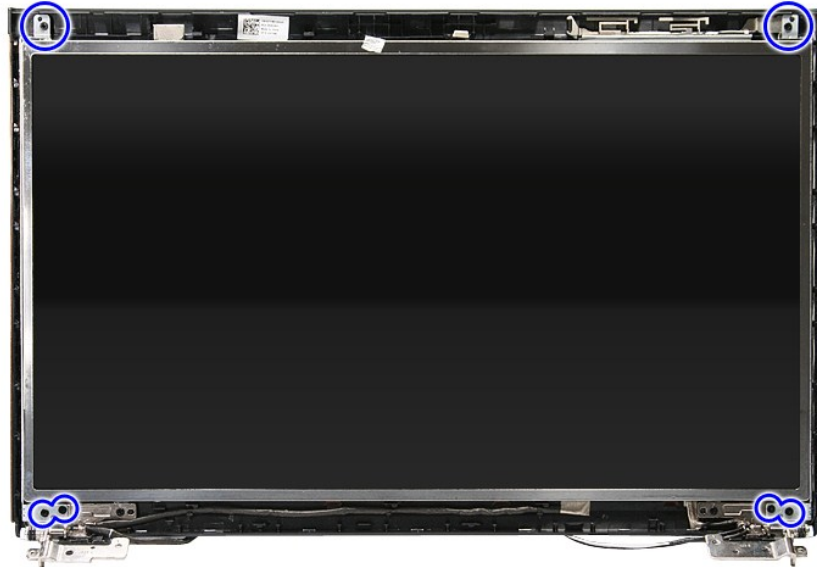
מדריך שירות Dell™ Vostro™ 3700

⚠ אזהרה: לפני עבודה בתוך המחשב, קרא את מידע הבטיחות המצורף למחשב שברשותך. למידע נוסף על שיטות העבודה המומלצות בנושא בטיחות, עיין בדף הבית Regulatory Compliance Homepage שבאתר www.dell.com/regulatory_compliance.

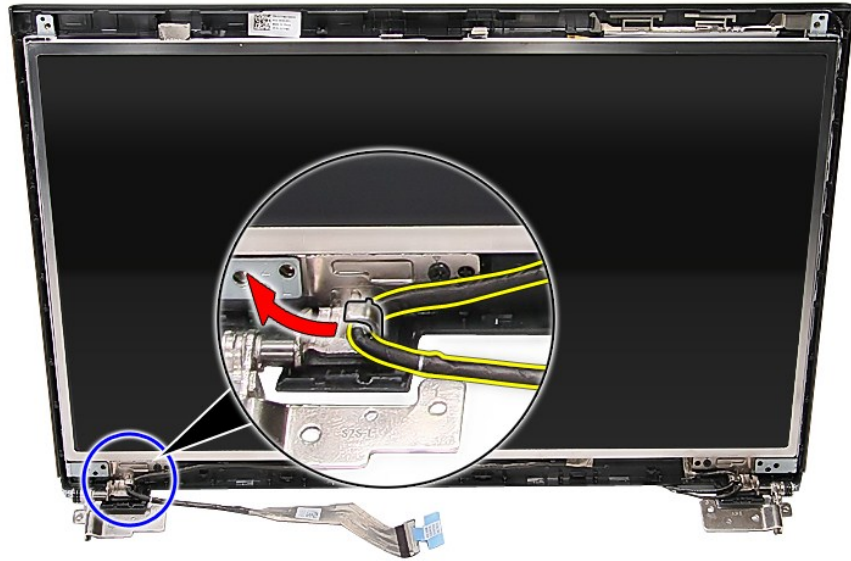
הסרת לוח התצוגה



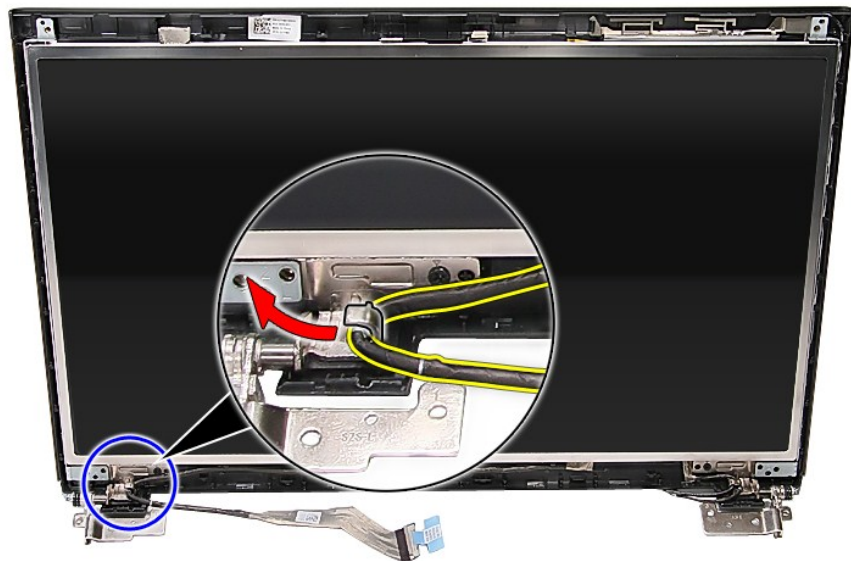
1. בצע את התהליכים המפורטים בסעיף [לפני העבודה בתוך גוף המחשב](#).
2. הוצא את הסוללה.
3. הסר את [מסכה הביסי](#).
4. הסר את [הכנס הקשיח](#).
5. הסר את [הכנס האופטי](#).
6. הסר את [כרטיס רשת התקשורת המקומית האלחוטי \(WLAN\)](#).
7. הסר את [המקלדת](#).
8. הסר את [משענת כף היד](#).
9. הסר את [מכלול התצוגה](#).
10. הסר את [הלוח ההדמי של התצוגה](#).
11. הסר את הברגים המחברים את הלוח הקדמי של התצוגה למכלול התצוגה.



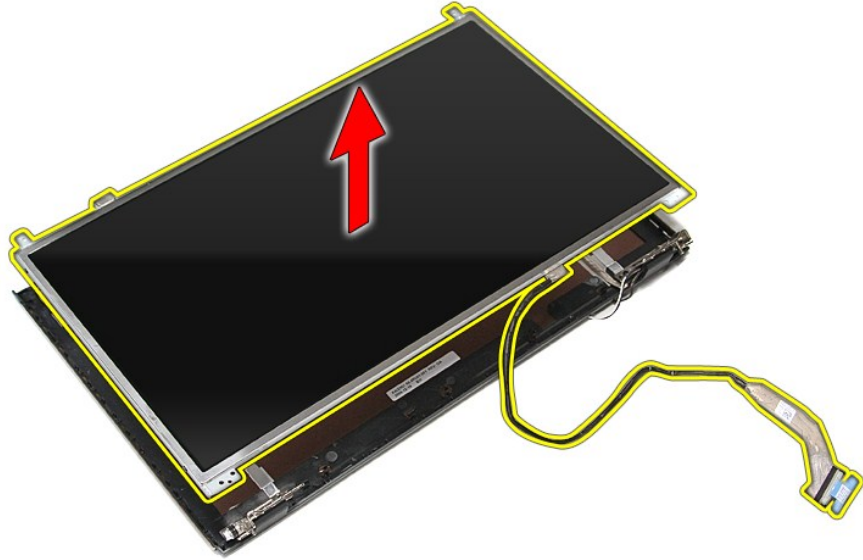
12. שחרר את כבל התצוגה מהציר שמשמאל ללוח התצוגה.



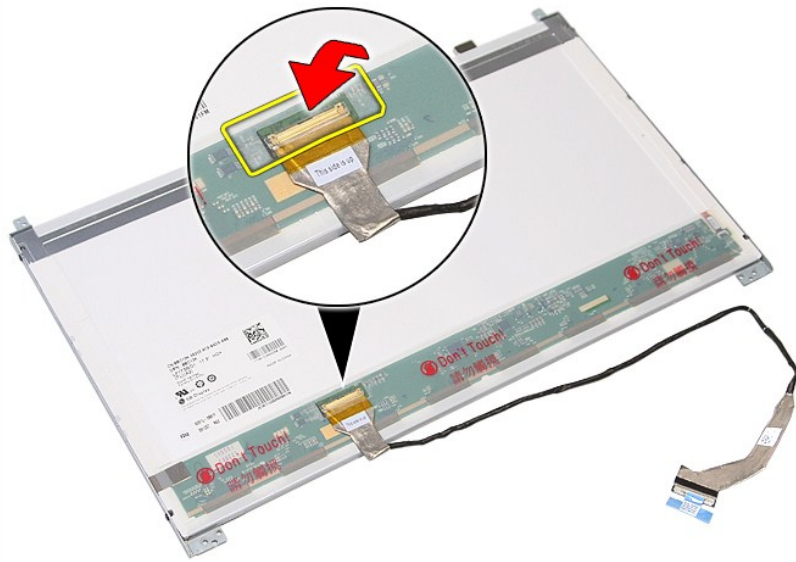
13. הרם בזהירות את לוח התצוגה ממכלול התצוגה.



14. הרם את לוח התצוגה יחד עם הצירים והוצא אותו ממכלול התצוגה.



15. הסר את סרט ההדבקה המחבר את כבל התצוגה ללוח התצוגה.



16. נתק את כבל התצוגה מהמחבר שלו שבלוח התצוגה.



17. הסר את הברגים המאבטחים את מסגרות התצוגה ללוח התצוגה והסר את המסגרות מלוח התצוגה.



התקנה מחדש של לוח התצוגה

כדי להתקין מחדש את לוח התצוגה, בצע את השלבים לעיל בסדר הפוך.

זיכרון

מדריך שירות Dell™ Vostro™ 3700

⚠ אזהרה: לפני עבודה בתוך המחשב, קרא את מידע הבטיחות המצורף למחשב שברשותך. למידע נוסף על שיטות העבודה המומלצות בנושא בטיחות, עיין בדף הבית Regulatory Compliance Homepage שבאתר www.dell.com/regulatory_compliance.

הסרת מודולי הזיכרון



1. בצע את התהליכים המפורטים בסעיף [לפני העבודה בתוך גוף המחשב](#).
2. הוצא את הסוללה.
3. הסר את מכסה הבסיס.
4. דחוף והפוך את התפסים המחזיקים את מודול הזיכרון כדי לשחרר את מודול הזיכרון.



5. הסר את מודול הזיכרון מהמחבר שלו בלוח המערכת.



החזרת מודולי הזיכרון למקומם

בצע את הפעולות האמורות בסדר הפוך כדי להחזיר את מודולי הזיכרון למקומם.

[חזרה לדף התוכן](#)

כרטיס זיכרון

מדריך שירות Dell™ Vostro™ 3700

⚠ אזהרה: לפני עבודה בתוך המחשב, קרא את מידע הבטיחות המצורף למחשב שברשותך. למידע נוסף על שיטות העבודה המומלצות בנושא בטיחות, עיין בדף הבית Regulatory Compliance Homepage שבאתר www.dell.com/regulatory_compliance.

הסרת כרטיס הזיכרון



1. בצע את התהליכים המפורטים בסעיף [לפני העבודה בתוך גוף המחשב](#).
2. לחץ על כרטיס הזיכרון כדי לשחררו מהמחשב.



3. החלק את כרטיס הזיכרון אל מחוץ למחשב.

התקנה מחדש של כרטיס הזיכרון

כדי להתקין מחדש את כרטיס הזיכרון, בצע את השלבים שלעיל בסדר הפוך.

כונן אופטי

מדריך שירות Dell™ Vostro™ 3700

⚠ אזהרה: לפני עבודה בתוך המחשב, קרא את מידע הבטיחות המצורף למחשב שברשותך. למידע נוסף על שיטות העבודה המומלצות בנושא בטיחות, עיין בדף הבית Regulatory Compliance Homepage שבאתר www.dell.com/regulatory_compliance.

הסרת הכונן האופטי



1. בצע את התהליכים המפורטים בסעיף [לפי העבודה בתור מף המחשב](#).
2. הוצא את [הסוללה](#).
3. הסר את [מכסה הבסיס](#).
4. הסר את הבורג שמחבר את הכונן האופטי למחשב.



5. בעזרת מברג, הוצא בזהירות את הכונן האופטי מהמחשב.



התקנה מחדש של הכונן האופטי

כדי להתקין מחדש את הכונן האופטי, בצע את השלבים לעיל בסדר הפוך.

[חזרה לדף התוכן](#)

משענת כף היד

מדריך שירות Dell™ Vostro™ 3700

⚠ אזהרה: לפני עבודה בתוך המחשב, קרא את מידע הבטיחות המצורף למחשב שברשותך. למידע נוסף על שיטות העבודה המומלצות בנושא בטיחות, עיין בדף הבית Regulatory Compliance Homepage שבאתר www.dell.com/regulatory_compliance.

הסרת משענת כף היד



1. בצע את התהליכים המפורטים בסעיף [לפני העבודה בתוך גוף המחשב](#).
2. הוצא את הסוללה.
3. הסר את [מכסה הבסיס](#).
4. הסר את [הכונן האופטי](#).
5. הסר את [הכונן האופטי](#).
6. הסר את [המקלדת](#).
7. הסר את רגלית הגומי שבחלקו התחתון של המחשב.



8. הסר את הברגים המחברים את משענת כף היד אל חלקו התחתון של המחשב.



9. הפוך את המחשב כשהצד הימני פונה כלפי מעלה.
 10. נתק את כבל הרמקול מהמחבר שלו בלוח המערכת.



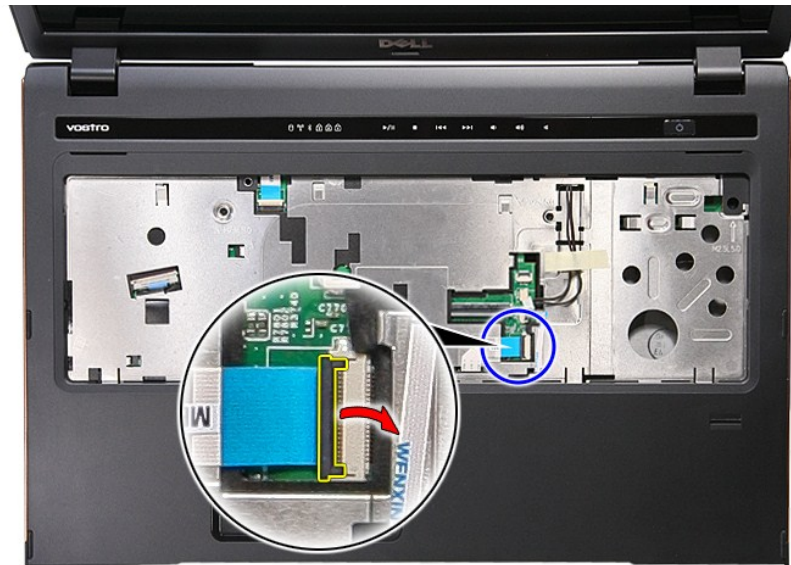
11. פתח את התפס המצמיד את הכבל של קורא טביעות האצבעות אל המחבר שלו בלוח המערכת.



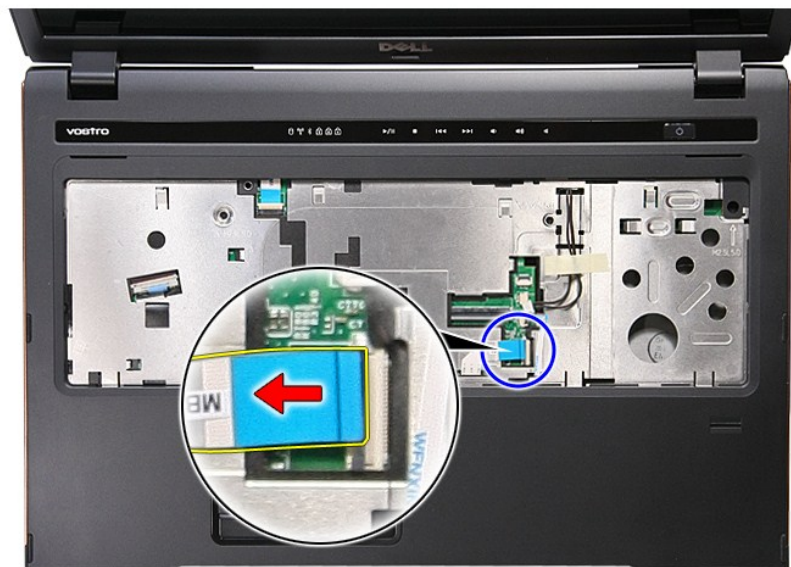
12. נתק את כבל הנתונים של קורא טביעות האצבעות מהמחבר שלו בלוח המערכת.



13. פתח את התפס המצמיד את כבל השמע אל המחבר שלו בלוח המערכת.



14. נתק את כבל השמע מהמחבר שלו בלוח המערכת.



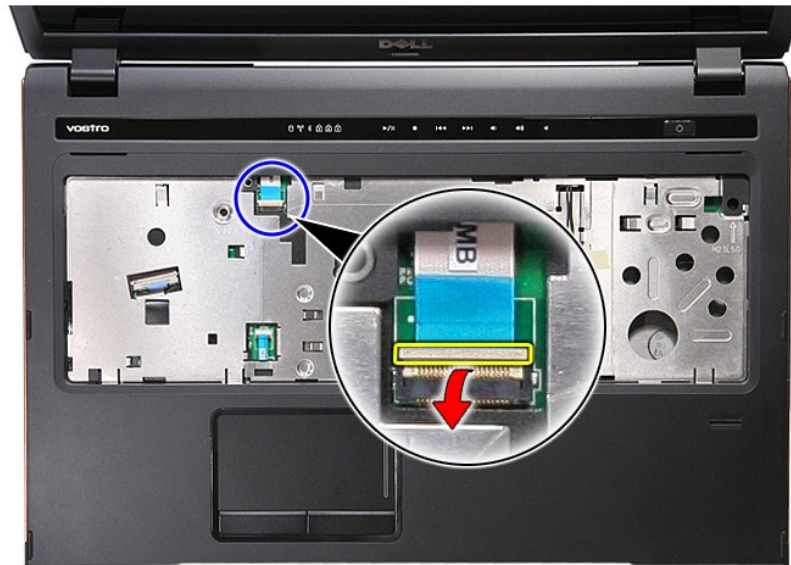
15. פתח את התפס המצמיד את הכבל של לוח המגע אל המחבר שלו בלוח המערכת.



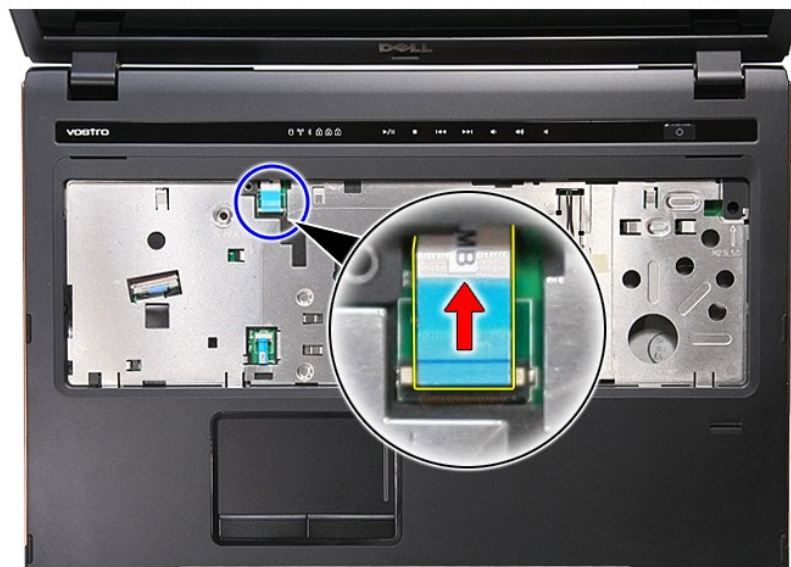
16. נתק את כבל הנתונים של לוח המגע מהמחבר שלו בלוח המערכת.



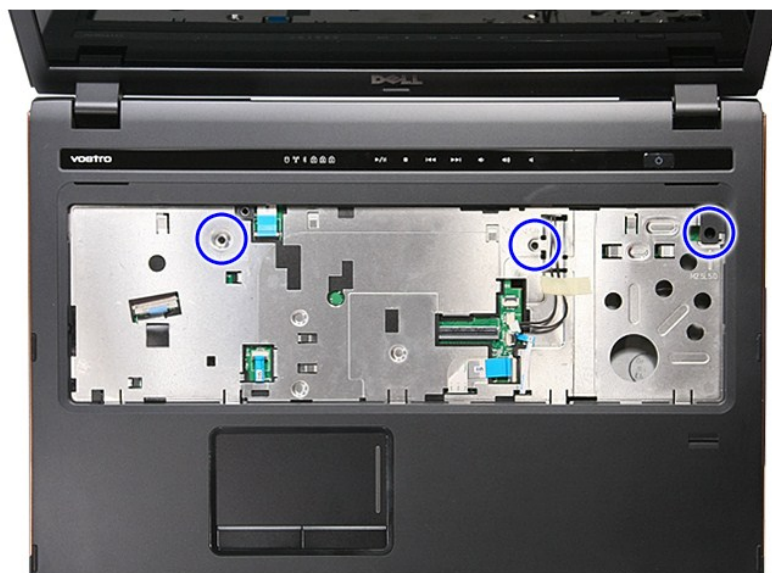
17. פתח את התפס המצמיד את כבל הנתונים של לחצן המדיה אל המחבר שלו בלוח המערכת.



18. נתק את כבל הנתונים של לחצן המדיה מהמחבר שלו בלוח המערכת.



19. הסר את הברגים המחברים את משענת כף היד לחזית המחשב.



20. משוך בעדינות את קצות משענת כף היד כדי לשחררה.



21. הרם את משענת כף היד והסר אותה מהמחשב.



התקנה מחדש של משענת כף היד

כדי להתקין מחדש את משענת כף היד, בצע את השלבים לעיל בסדר הפוך.

[חזרה לרף התוכן](#)

הסרה והתקנה מחדש של חלקים

מדריך שירות Dell™ Vostro™ 3700

- [כרטיס זיכרון](#)
- [מכסה בסיס](#)
- [כונן קשיח](#)
- [סוללת מטבע](#)
- [מהלכת](#)
- [לוח שמע](#)
- [לוח כרטיס Power-Button](#)
- [מכלול התצוגה](#)
- [מצלמה](#)
- [צ'רי תצוגה](#)
- [לוח המערכת](#)
- [מעבד](#)
- [סוללה](#)
- [ExpressCard](#)
- [זיכרון](#)
- [כונן אופטי](#)
- [כרטיס רשת תקשורת מקומית אלחוטיית \(WLAN\)](#)
- [משענת כף היד](#)
- [כרטיס Bluetooth](#)
- [רמקולים](#)
- [הלוח הקדמי של התצוגה](#)
- [לוח התצוגה](#)
- [תא ExpressCard](#)
- [גוף קירור](#)
- [לוח I/O](#)

מעבד

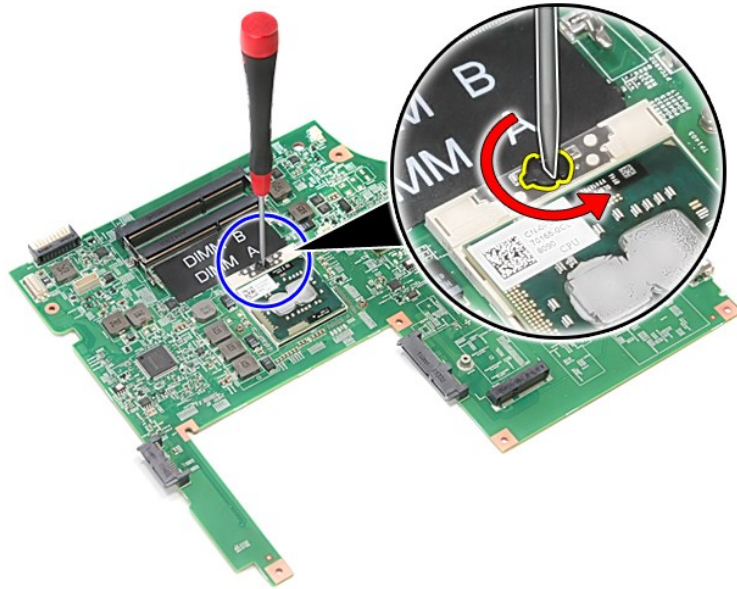
מדריך שירות Dell™ Vostro™ 3700

⚠ אזהרה: לפני עבודה בתוך המחשב, קרא את מידע הבטיחות המצורף למחשב שברשותך. למידע נוסף על שיטות העבודה המומלצות בנושא בטיחות, עיין בדף הבית Regulatory Compliance Homepage שבאתר www.dell.com/regulatory_compliance.

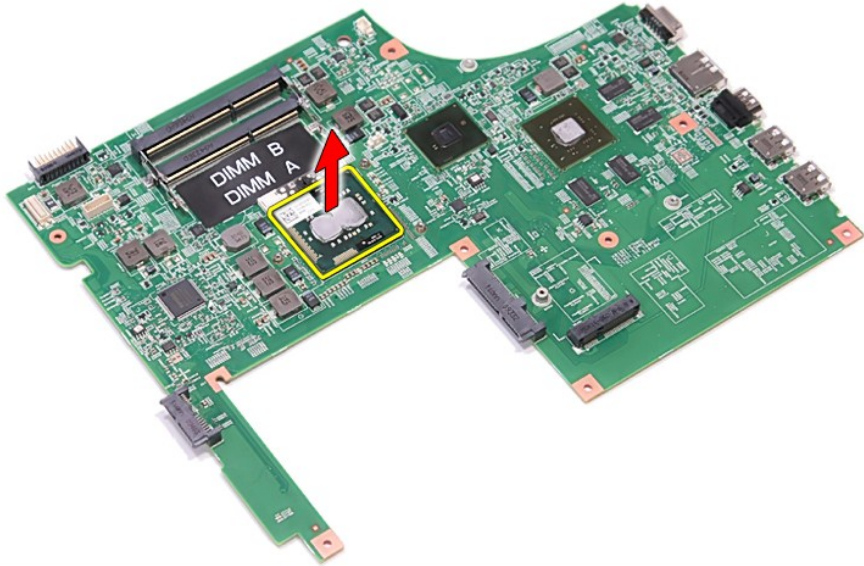
הסרת המעבד




1. בצע את התהליכים המפורטים בסעיף [לפני העבודה בתוך גוף המחשב](#).
2. הוצא את השוליה.
3. הסר את מכסה הבסיס.
4. הסר את סוללת המטרען.
5. הסר את הכוונת הקשיח.
6. הסר את הכוונת האופטי.
7. הסר את כרטיסי רשת התקשורת המקומית האלוחיסית (WLAN).
8. הסר את המהלדות.
9. הסר את משענת כף היד.
10. הסר את מכלול התצוגה.
11. הסר את תא ExpressCard.
12. הסר את לוח המערכת.
13. הסר את מכלול גוף הקיבור והמאוורר.
14. בעזרת מברג בעל בעל להב שטוח, סובב את בורג הפיקה נגד כיוון השעון כדי לשחרר את המעבד מהתושבת שלו בלוח המערכת.



15. הרם את כרטיס המעבד למעלה והוצא אותו מלוח המערכת.



החזרת המעבד למקומו

התראה:  בעת החזרת המעבד למקומו, ודא שתפס הפיקה נמצא במצב פתוח לגמרי, לפני הכנסת מודול המעבד למקומו. מודול מעבד שלא הוכנס כהלכה עלול לגרום לחיבור מקוטע או לנזק תמידי למיקרו-מעבד ולשקע ה-ZIF.

בצע את הפעולות שלעיל בסדר הפוך כדי להחזיר את המעבד למקומו.

[חזרה לדף התוכן](#)

לוח כרטיס Power-Button

מדריך שירות Dell™ Vostro™ 3700

⚠ אזהרה: לפני עבודה בתוך המחשב, קרא את מידע הבטיחות המצורף למחשב שברשותך. למידע נוסף על שיטות העבודה המומלצות בנושא בטיחות, עיין בדף הבית Regulatory Compliance Homepage שבאתר www.dell.com/regulatory_compliance.

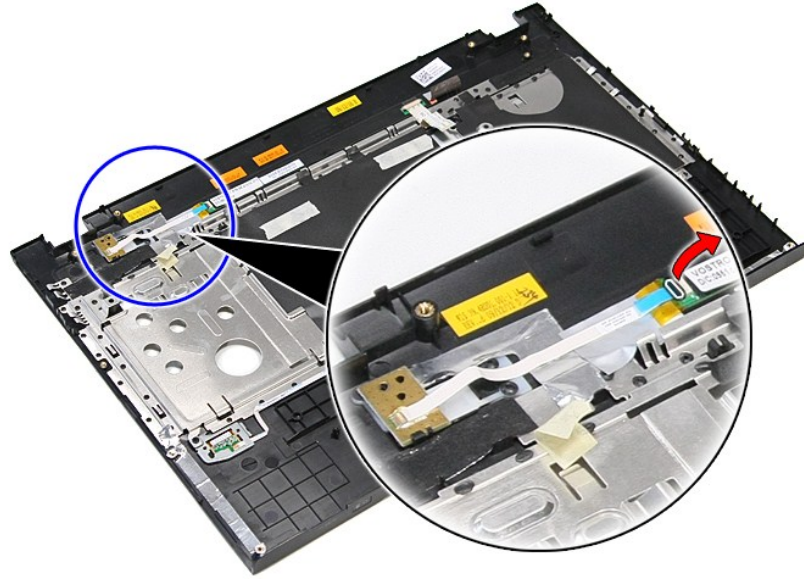
הסרת לוח כרטיס Power-Button



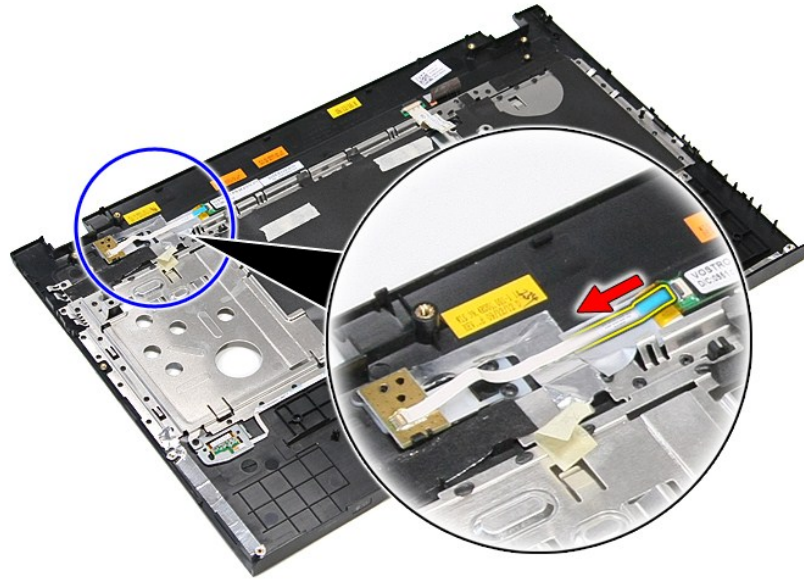
1. בצע את התהליכים המפורטים בסעיף [לפני העבודה בתוך גוף המחשב](#).
2. הוצא את הסוללה.
3. הסר את מכסה הבסיס.
4. הסר את הכיסוי הקשיח.
5. הסר את הכיסוי האופטי.
6. הסר את הממלוד.
7. הסר את משענת כף היד.
8. הברג מחדש את הבורג שמחבר את לוח מתג ההפעלה למשענת כף היד.



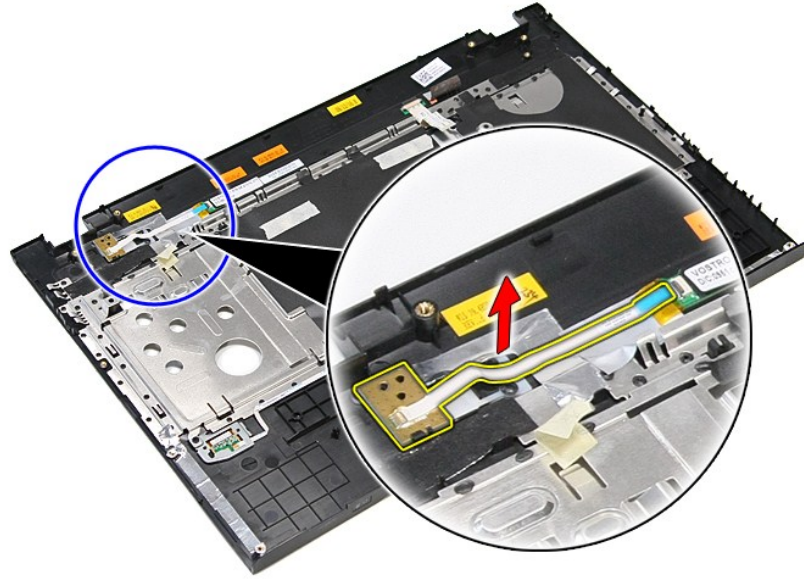
9. פתח את התפס המצמיד את כבל לחצן ההפעלה אל המחבר שלו שבלוח לחצן ההפעלה.



10. נתק את כבל מתג ההפעלה ממתג ההפעלה.



11. הרם את לוח מתג ההפעלה והסר אותו מהמחשב.



התקנה מחדש של לוח כרטיס Power-Button

בצע את הפעולות שלעיל בסדר הפוך כדי להתקין מחדש את לוח מתג ההפעלה.

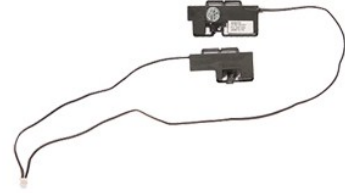
[חזרה לדף התוכן](#)

רמקולים

מדריך שירות Dell™ Vostro™ 3700

⚠ אזהרה: לפני עבודה בתוך המחשב, קרא את מידע הבטיחות המצורף למחשב שברשותך. למידע נוסף על שיטות העבודה המומלצות בנושא בטיחות, עיין בדף הבית Regulatory Compliance Homepage שבאתר www.dell.com/regulatory_compliance.

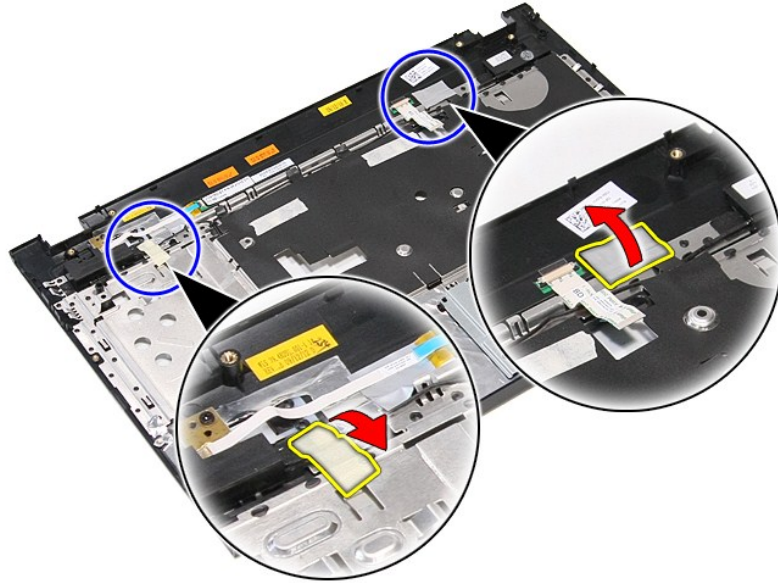
הסרת הרמקולים



1. בצע את התהליכים המפורטים בסעיף [לפני העבודה בתוך גוף המחשב](#).
2. הוצא את הסוללה.
3. הסר את [מכסה הבסיס](#).
4. הסר את [הכונן הקשיח](#).
5. הסר את [הכונן האופטי](#).
6. הסר את [המחלקות](#).
7. הסר את [משענת כף היד](#).
8. הסר את סרט ההדבקה המחבר את כבל הרמקול לחזית משענת כף היד.



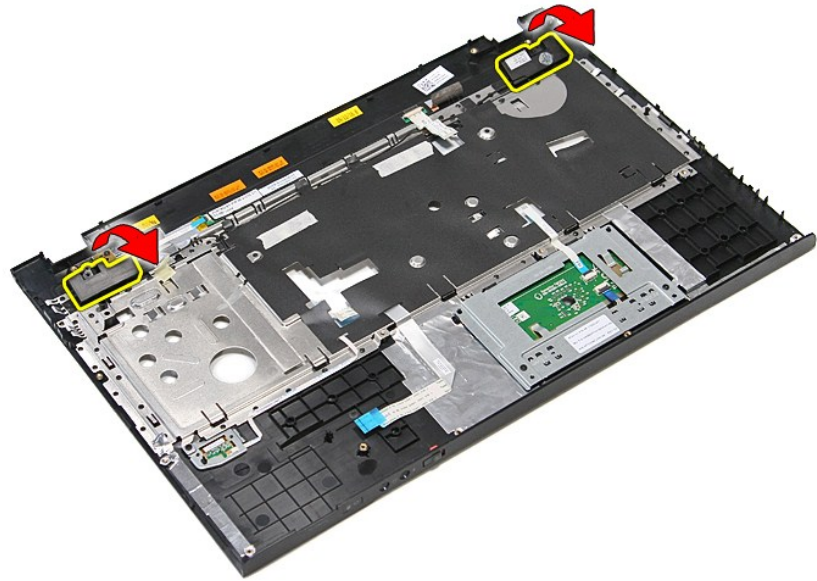
9. הסר את הסרטים המצמידים את כבלי הרמקול לצדה האחורי של משענת כף היד.



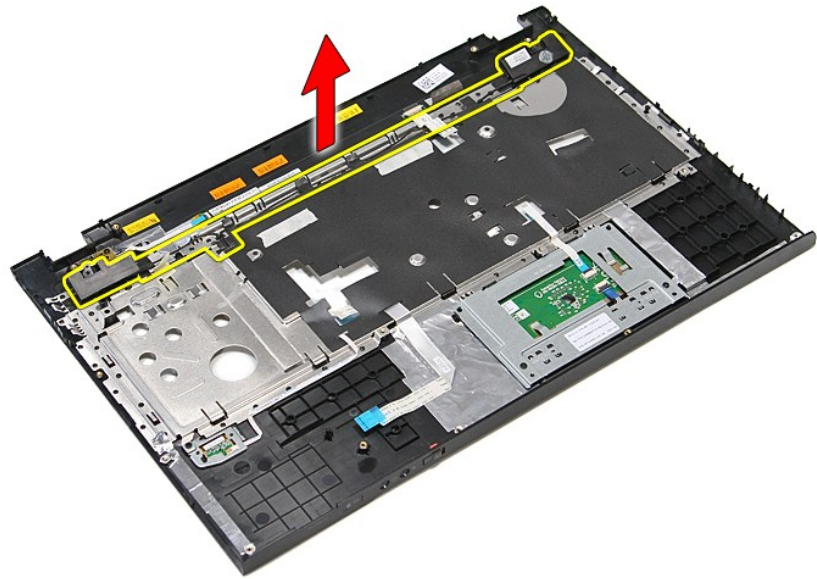
10. הסר את הברגים שמחברים את הרמקולים למשענת כף היד.



11. שחרר את הרמקולים ממשענת כף היד.



12. שחרר את כבלי הרמקולים ממכווני היתוב שלהם במשענת כף היד, והוצא את הרמקולים ממשענת כף היד.



התקנה מחדש של הרמקולים


כדי להתקין מחדש את הרמקולים, פעל על פי השלבים שלעיל בסדר הפוך.

מפרט

מדריך שירות Dell™ Vostro™ 3700

- [מתאם זרם חילופי](#)
- [ציאות ומחברים](#)
- [כוננים](#)
- [וידאו](#)
- [פיזי](#)
- [תמי' סביבה](#)
- [תצוגה](#)
- [זיכרון](#)

- [תקשורת](#)
- [מעבד](#)
- [ExpressCard](#)
- [מהלכת](#)
- [מידע על המערכת](#)
- [סוללה](#)
- [שמע](#)
- [משטח מגע](#)

 **הערה:** ההצעות עשויות להשתנות מאזור לאזור. לקבלת מידע נוסף אודות תצורת המחשב שלך, לחץ על **Start** (התחל) ← **Help and Support** (עזרה ותמיכה) ובחר את האפשרות להצגת מידע אודות המחשב שלך.

מידע על המערכת	
ערכת שבבים	Intel® HM57
רחב ערוץ DRAM	64 סיביות
Flash EPROM	4 MB
אפיק PCI-E	x16 PCI Express

מעבד	
סוגים	סדרת Intel Core™ i3 Intel Core i5 series Intel Core i7 series
L1 Cache (מטמון L1)	32 KB לכל ליבה
L2 Cache (מטמון L2)	256 KB לכל ליבה
L3 Cache (מטמון L3)	עד 4 MB משותפים

זיכרון	
סוג	DDR3 SDRAM
מהירות	1066 או 1333 מה"צ
מחברים	שני חריצי SODIMM
קיבולות מודול	4 GB או 2 GB, 1 GB
זיכרון מימלי	1 GB
זיכרון מקסימלי	8 GB
הערה: רק מערכות הפעלה של 64 סיביות יכולות לזהות קיבולות זיכרון גדולות מ-4 GB.	

וידאו	
סוג	תומך בוידאו משולב ונפרד כאחד
בקר	
משולב	Intel Graphics Media Accelerator HD
נפרד	NVIDIA GeForce GT 330M
ציאה	מחבר VGA של 15 פינים

שמע	
סוג	רכיבי codec לשמע באיכות High-Definition (HDA) בשני ערוצים (HDA)
בקר	IDT 92HD81
רמקולים	שניים
מגבר רמקול פנימי	ערוץ של 2 וואט
פקדי עוצמת קול	לחצני בקרת מדיה, תפריטי תוכניות

תקשורת	
מודם	תומך במודם USB חיצוני בלבד (אופציונלי)

מתאם רשת	Realtek RTL8111TL
Wireless (אלחוט)	רשת תקשורת מקומית אלחוטית (WLAN) Bluetooth®

ExpressCard	
הערה: חריץ ה-ExpressCard אינו תומך בכרטיסי PC.	
מחבר ExpressCard	חריץ ExpressCard
כרטיסים נתמכים	מ"מ 34 ExpressCards

יציאות ומחברים	
שמע	מחבר מיקרופון, מחבר לאוזניות סטריאו/מקולי
וידאו	מחבר VGA של 15 פינים מחבר HDMI 19 פינים
IEEE 1394a	מחבר 4 פינים אחד
מתאם רשת	מחבר RJ-45
USB	ארבעה מחברים תואמי USB 2.0 מחבר אחד תואם eSATA/USB 2.0
קורא כרטיסי זיכרון	קורא כרטיסי זיכרון 8 ב-1
Mini-Card	תמיכת PCI-E Half-Mini Card עבור WLAN

כוננים	
כונן קשיח	SATA 2 HDD SATA 2 Mobile HDD
כוננים אופטיים	DVD+/-RW Blu-ray

תצוגה	
סוג	17.30 אינץ', מגד ברק (AG), true life (TL) באיכות גבוהה, דיודה פולטת אור לבן (WLED)
אזור פעיל (X/Y)	381.89 מ"מ x 214.81 מ"מ
מידות	
גובה	232.80 מ"מ (9.17 אינץ')
רוחב	398.10 מ"מ (15.67 אינץ')
אלכסון	431.80 מ"מ (17.00 אינץ')
חלוציה מרבית	1600 x 900 עם 262 אלף צבעים
בהירות מרבית	200 nits
זווית הפעלה	0° (סגור) עד 135°
קצב רענון	60 Hz
זווית צפייה	
אופקית	40/40
אנכי	10/30
רוחב פיקסל	0.23868 מ"מ (0.01 אינץ')

מקלדת	
מספר מקשים	ארה"ב: 102 מקשים בריטניה: 103 מקשים ברזיל: 105 מקשים יפן: 106 מקשים
פריסה	QWERTY/AZERTY/Kanji

משטח מגע	
אזור פעיל:	
ציר X	90.00 מ"מ
ציר Y	45.20 מ"מ

סוללה	
סוג	סוללת ליתיום-יון "חכמה" של 6 תאים (2.6 אמפר-שעה) סוללת ליתיום-יון "חכמה" של 9 תאים (2.8 אמפר-שעה)
משך טעינה כאשר המחשב כבוי	כ-4 שעות (עם סוללה מרוקנת לחלוטין)
משך פעולה	משך הפעולה של הסוללה משתנה בהתאם לתנאי הפעלה ועלול להשתמש מאוד בתנאי צריכת חשמל מוגברת

משך חיים	300 מחזורי טעינה/פריקה לערך
עומק	
שישה תאים	57.80 מ"מ (2.27 אינץ')
9 תאים	57.80 מ"מ (2.27 אינץ')
גובה	
שישה תאים	20.80 מ"מ (0.82 אינץ')
9 תאים	40.15 מ"מ (1.58 אינץ')
רוחב	
6 תאים / 9 תאים	255.60 מ"מ (10.06 אינץ')
משקל	
שישה תאים	340.00 ג' (0.75 פאונד)
9 תאים	504.50 ג' (1.11 פאונד)
מתח	11.10 וולט, זרם ישר
טווח טמפרטורה	
הפעלה	0 °C עד 35 °C (32 °F עד 95 °F)
אחסון	-40 °C עד 65 °C (-40 °F עד 149 °F)
סוללה שטוחה	סוללה שטוחה ליתיום CR2032 של 3 וולט

מתאם זרם חילופין	
סוג	
מתח כניסה	100-240 וולט, זרם חילופין
זרם כניסה (מרב')	1.5 אמפר
תדר כניסה	50 הרץ-60 הרץ
הספק יציאה	130 וואט
זרם יציאה	6.70 אמפר (רציף)
מידות	
עומק	76.20 מ"מ (3.00 אינץ')
גובה	25.40 מ"מ (1.00 אינץ')
רוחב	154.70 מ"מ (6.09 אינץ')
טווח טמפרטורה	
הפעלה	0 °C עד 35 °C (32 °F עד 95 °F)
אחסון	-40 °C עד 65 °C (-40 °F עד 149 °F)

פיזי	
עומק	271.00 מ"מ (10.66 אינץ')
גובה	26.80 מ"מ-34.40 מ"מ (1.05 אינץ'-1.35 אינץ')
רוחב	410.8 מ"מ (16.17 אינץ')
משקל	2.90 ק"ג (6.39 פאונד) עם סוללות 6 תאים וכוני מדיה

תנאי סביבה	
טווח טמפרטורות:	
הפעלה	0 °C עד 35 °C (32 °F עד 95 °F)
לא בהפעלה	-40 °C עד 65 °C (-40 °F עד 149 °F)
לחות יחסית (מרבית):	
הפעלה	10% עד 90% (ללא עיבוי)
לא בהפעלה	20% עד 95% (ללא עיבוי)
רטט מרב':	
הפעלה	0.66 Grms (2 - 600 הרץ)
לא בהפעלה	1.30 Grms (2 - 600 הרץ)

הערה: רעידה נמדדת באמצעות ספקטרום רעידות אקראי שמדמה את סביבת המשתמש.	
זעזוע מרב':	
הפעלה	110 G (2 ms)
לא בהפעלה	160 G (2 ms)

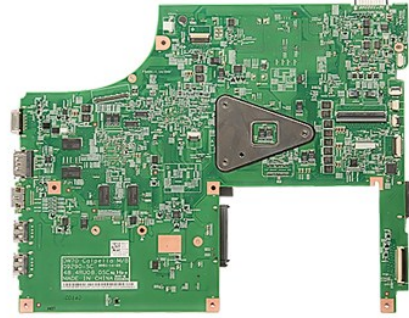
הערות: בחזונו נמדד כאשר הכוחות המופיעים נמצאים במצב חניית ראש וזרם פנימיים חזים יחסית של 2 אלפיות השנייה

לוח המערכת

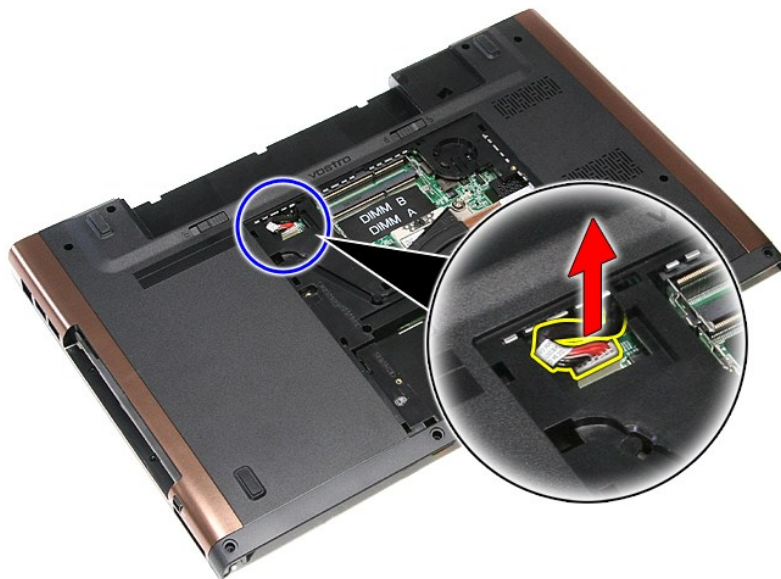
מדריך שירות Dell™ Vostro™ 3700

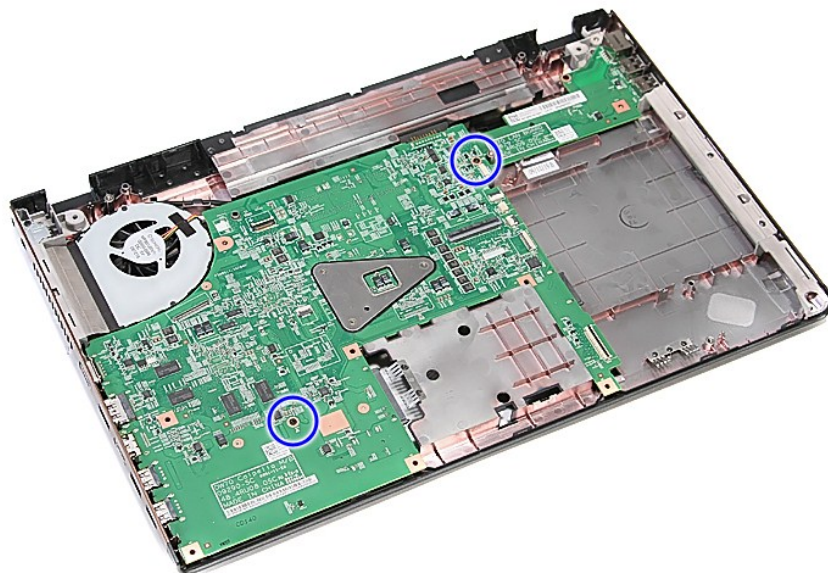
⚠ אזהרה: לפני עבודה בתוך המחשב, קרא את מידע הבטיחות המצורף למחשב שברשותך. למידע נוסף על שיטות העבודה המומלצות בנושא בטיחות, עיין בדף הבית Regulatory Compliance Homepage שבאתר www.dell.com/regulatory_compliance.

הסרת לוח המערכת

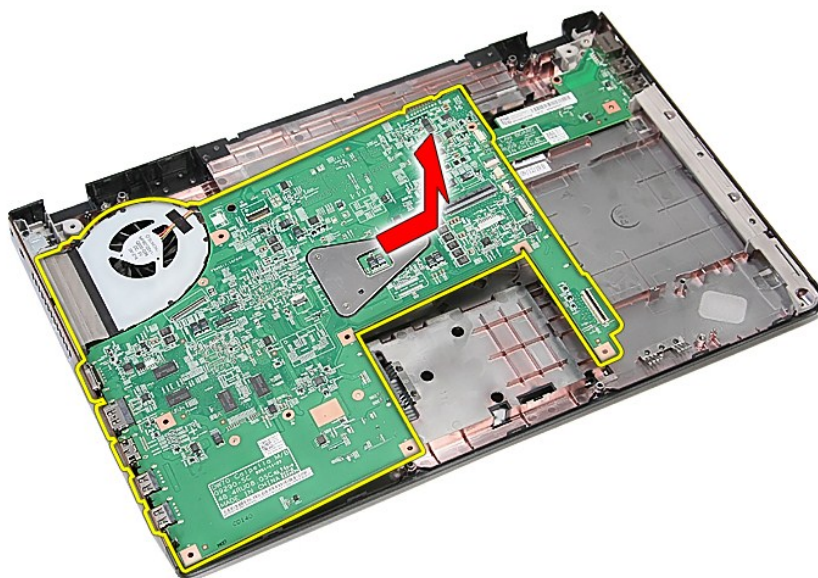


1. בצע את התהליכים המפורטים בסעיף [לפי העבודה בתוך גוף המחשב](#).
2. הוצא את הסוללה.
3. הסר את מכסה הבסיס.
4. הסר את סוללת המטען.
5. הסר את הכונן הקשיח.
6. הסר את הכונן האופטי.
7. הסר את כרטיס רשת התקשורת המקומית האלחונית (WLAN).
8. הסר את היציבה.
9. הסר את המקלדת.
10. הסר את משענת כף היד.
11. הסר את תא ExpressCard.
12. הסר את מכלול התצוגה.
13. נתק את כבל כניסת ה-DC מהמחבר שלו בלוח המערכת.





15. הרם בעדינות את לוח המערכת והסר אותו מהמחשב.



החזרת לוח המערכת למקומו

בצע את הפעולות האמורות בסדר הפוך כדי להחזיר את לוח המערכת למקומו.

[חזרה לדף התוכן](#)

כרטיס רשת תקשורת מקומית אלחוטית (WLAN)

מדריך שירות Dell™ Vostro™ 3700

⚠ אזהרה: לפני עבודה בתוך המחשב, קרא את מידע הבטיחות המצורף למחשב שברשותך. למידע נוסף על שיטות העבודה המומלצות בנושא בטיחות, עיין בדף הבית Regulatory Compliance Homepage שבאתר www.dell.com/regulatory_compliance.

הסרת כרטיס WLAN



1. בצע את התהליכים המפורטים בסעיף [לפי העבודה בתוך גוף המחשב](#).
2. הוצא את הסוללה.
3. הסר את [מכסה הכיסוי](#).
4. נתק את כבלי האנטנה מכרטיס הרשת האלחוטית.



5. הוצא את הבורג המצמיד את כרטיס ה-WLAN אל לוח המערכת.



6. משוך בעדינות את כרטיס ה-WLAN מהמחבר שלו בלוח המערכת והוצא אותו מהמחשב.



התקנה מחדש של כרטיס ה-WLAN

כדי להתקין מחדש את כרטיס ה-WLAN, בצע את השלבים לעיל בסדר הפוך.

טיפול במחשב

מדריך שירות Dell™ Vostro™ 3700

- לפני עבודה בתוך גוף המחשב
- כלים מומלצים
- כיבוי המחשב
- לאחר הטיפול בחלק הפנימי של המחשב

לפני עבודה בתוך גוף המחשב

הישמע להוראות הבטיחות הבאות כדי להגן על המחשב מפני זק אפסירי ולשמור על בטיחותך. אלא אם נאמר אחרת, כל ההליכים במסמך זה מבוססים על ההנחה שמתקיימים התנאים הבאים:

- ביצע את השלבים בסעיף [עבודה בתוך המחשב](#).
- קראת את הוראות הבטיחות המצורפות למחשב.
- ניתן להתקין חזרה או – אם נרכש בנפרד – להתקין רכיב על-ידי ביצוע הליך ההסרה בסדר הפוך.

⚠ אזהרה: לפני עבודה בתוך המחשב, קרא את הוראות הבטיחות המצורפות למחשב שברשותך. לעיון במידע על נהלים מומלצים נוספים בנושא בטיחות, בקר בדף הבית בנושא עמידה בדרישות התקינה בכתובת www.dell.com/regulatory_compliance.

⚠ התראה: רבים מהתיקונים יכולים להתבצע רק על-ידי טכנאי שירות מוסמך. מותר לך לבצע רק פתרון בעיות ותיקונים פשוטים שמורשים בתיעוד המוצר, או לפי ההנחיות המקומות או הטלפוניות של צוות השירות והתמיכה. האחריות אינה מכסה נזק שייגרם עקב טיפול שאינו מאושר על-ידי Dell. קרא את הוראות הבטיחות המצורפות למוצר והישמע להן.

⚠ התראה: כדי למנוע פריקה אלקטרוסטטית, פרוק מעצמך חשמל סטטי באמצעות רצועת הארקה לפרק היד או נגיעה במשטח מתכת לא צבוע, כגון מחבר בגב המחשב.

⚠ התראה: ספל ברכיבים ובכרטיסים בזהירות. אל תגיע ברכיבים או במגעם בכרטיס. החזק כרטיס בשוליו או בכך ההרכבה ממתכת. יש לאחוז ברכיבים, כגון מעבד, בקצוות ולא בפינים.

⚠ התראה: בעת ניתוק כבל, יש למשוך את המחבר או את לשונית המשיכה שלו ולא את הכבל עצמו. כבלים מסוימים מצוידים במחברים עם לשוניות נעילה; בעת ניתוק כבל מסוג זה, לחץ על לשוניות הנעילה לפני ניתוק הכבל. בעת משיכת מחברים החוצה, החזק אותם ישר כדי למנוע כיפוף של הפינים שלהם. נוסף על כך, לפני חיבור כבל, ודא ששני המחברים מכוונים ומישרים כהלכה.

🔍 הערה: הצבע של המחשב ורכיבים מסוימים עשויים להיראות שונה מהמוצג במסמך זה.

כדי למנוע זק למחשב, בצע את השלבים הבאים לפני תחילת העבודה בתוך המחשב:

- ודא שמשטח העבודה שטוח ונקי, כדי למנוע שריטה של כיסוי המחשב.
- כבה את המחשב (ראה [כיבוי המחשב](#)).
- אם המחשב מחובר להתקן עגינה (מעגן), כגון בסיס מדיה אופציונלי או סוללה, נתק אותו מהתקן העגינה.

⚠ התראה: כדי לנתק כבל רשת, תחילה נתק את הכבל מהמחשב ולאחר מכן נתק אותו מהתקן הרשת.

- נתק את כל כבלי הרשת מהמחשב.
- נתק את המחשב ואת כל ההתקנים המחוברים משקעי החשמל שלהם.
- סגור את התצוגה והפוך את המחשב על משטח עבודה שטוח.

⚠ התראה: כדי למנוע פגיעה בלוח המערכת, עליך להסיר את הסוללה הראשית לפני הטיפול במחשב.

- הסר את הסוללה הראשית (ראה [סוללה](#)).
- הפוך את המחשב עם הצד העליון כלפי מעלה.
- פתח את התצוגה.
- לחץ על לחצן ההפעלה כדי להאריק את לוח המערכת.

⚠ התראה: כדי למנוע התחשמלות, נתק תמיד את המחשב משקע החשמל לפני פתיחת התצוגה.

⚠ התראה: לפני נגיעה ברכיבים בתוך המחשב, גע במשטח מתכת לא צבוע, כגון המתכת בגב המחשב, כדי לפרוק מעצמך חשמל סטטי. במהלך העבודה, גע מדי פעם במשטח מתכת לא צבוע כדי לפרוק כל חשמל סטטי, העלול לפגוע ברכיבים פנימיים.

- הסר כרטיסי ExpressCards או Smart Cards מהחריצים שלהם.
- הסר את הכונן הקשיח (ראה [מגן קשיח](#)).

כלים מומלצים

ביצוע ההוראות במסמך זה עשוי לחייב שימוש בכלים הבאים:

- מברג שטוח קטן
- מברג פיליפס #0
- מברג פיליפס #1
- להב חיתוך קטן מפלסטיק
- תקליטור של תוכנית עדכון Flash BIOS

כיבוי המחשב

⚠ התראה: כדי למנוע איבוד נתונים, לפני כיבוי המחשב שמור וסגור את כל הקבצים הפתוחים וצא מכל התוכניות הפתוחות.

- כבה את מערכת ההפעלה:

• ב-Windows Vista:

לחץ על התחל  , לאחר מכן, לחץ על החץ בפינה התחתונה של התפריט התחל, כמוצג להלן, ולאחר מכן לחץ על כיבוי.



• ב-Windows® XP:

לחץ על Start (התחל) ← Turn Off Computer (כיבוי המחשב) ← Turn Off (כיבוי).

כיבוי המחשב יושלם לאחר שתהליך כיבוי מערכת ההפעלה יסתיים.

2. דא שהמחשב וכל ההתקנים המחוברים כבויים. אם המחשב וההתקנים המחוברים לא כבו אוטומטית בעת כיבוי מערכת ההפעלה, לחץ לחיצה ארוכה על לחצן ההפעלה למשך 6 שניות לערך כדי לכבותם.

לאחר הטיפול בחלק הפנימי של המחשב

לאחר השלמת פעולות ההתקנה מחדש, הקפד לחבר התקנים חיצוניים, כרטיסים, כבלים וכדומה לפני הפעלת המחשב.

▲ **התראה:** כדי למנוע פגיעה במחשב, השתמש רק בסוללה המיועדת למחשב Dell זה. אין להשתמש בסוללות המיועדות למחשבי Dell אחרים.

1. חבר התקנים חיצוניים, כגון משפלי יציאות, חלק סוללה או בסיס מדיה והתקן חזרה כרטיסים כלשהם, כגון ExpressCard.

▲ **התראה:** כדי לחבר כבל רשת, תחילה חבר את הכבל להתקן הרשת ולאחר מכן חבר אותו למחשב.

2. חבר כבלי טלפון או רשת למחשב.

3. התקן חזרה את הסוללה.

4. חבר את המחשב ואת כל ההתקנים המחוברים אל שקעי החשמל.

5. הפעל את המחשב.

[חזרה לדרג התוכן](#)